



**UFFICIO ASSOCIATO DI STATISTICA**  
tra la Provincia di Rovigo  
e i Comuni di Adria, Badia Polesine, Giacciano  
con Baruchella, Occhiobello e Taglio di Po

**COMPENDIO STATISTICO DEL**  
**COMUNE DI TAGLIO DI PO**

A cura dell'Ufficio di Coordinamento Statistica Provincia  
di Rovigo  
Via L. Ricchieri (detto Celio), 10 - Rovigo  
Tel. 0425 386255/261; fax 0425 386250  
Posta elettronica: [ufficio.statistica@provincia.rovigo.it](mailto:ufficio.statistica@provincia.rovigo.it)

Si ringraziano le seguenti Aree della Provincia di Rovigo: Area Personale e Lavoro, Area Servizi alla persona, Area  
Attività Produttive, Polizia Provinciale, Caccia e Pesca Area Ambiente.  
Si ringrazia inoltre: Arpav, Bioprogramm srl di Padova, Comuni Polesani, ISTAT, Veneto Lavoro, Veneto Agricoltu-  
ra,

© 2008 Provincia di Rovigo  
È autorizzata la riproduzione parziale o totale del presente fascicolo con la citazione della fonte.



Comune di Taglio di Po



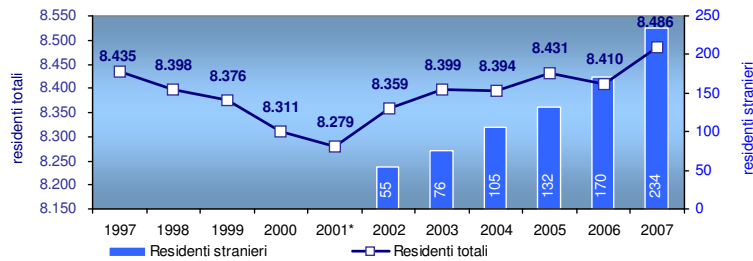
**SISTAN**  
Ottobre 2008



Provincia di Rovigo

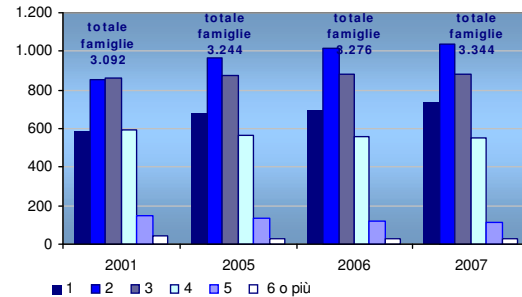
## POPOLAZIONE

Andamento della popolazione residente a Taglio di Po anni 1997-2007 e della popolazione straniera, al 31/12 di ogni anno



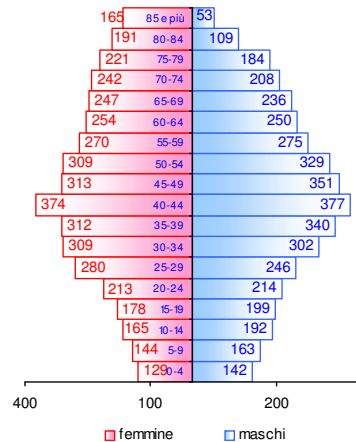
Fonte: Elaborazione U.A.S. su dati Istat e Uffici Anagrafe Comunali per il 2007  
2001\*: dato al censimento

Famiglie di Taglio di Po per numero di componenti anni 2001 (censimento) e 2005-2007, al 31/12 di ogni anno



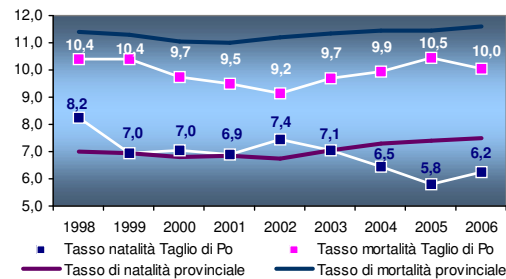
Fonte: Elaborazione U.A.S. su dati Istat e Uffici Anagrafe Comunali per il 2007

Piramide di Taglio di Po per classi quinquennali di età, al 31/12/2007



Fonte: Elaborazione U.A.S. su dati Uffici Anagrafe Comunali per il 2007

Tassi di natalità e mortalità (x 1.000) Taglio di Po e provincia (medie mobili a 3 termini) anni 1998-2006



Nota: i valori nel grafico si riferiscono ai tassi di Taglio di Po

Fonte: Elaborazione U.A.S. su dati Istat e Uffici Anagrafe Comunali per il 2007

## GLOSSARIO (termini e definizioni)

**Addetti:** persona occupata in un'unità giuridico-economica, come lavoratore indipendente o dipendente. Comprende il titolare/i dell'impresa partecipante/i direttamente alla gestione, i cooperatori, i coadiuvanti familiari del titolare che prestano lavoro manuale senza una prefissata retribuzione contrattuale, i dirigenti, quadri, impiegati, operai e apprendisti.

**Arrivi:** numero di clienti ospitati negli esercizi ricettivi nel periodo considerato.

**A.S.I.A. (Archivio Statistico Imprese Attive):** raccoglie le informazioni identificative, strutturali e demografiche di tutte le imprese attive in tutti i settori di attività economica della classificazione Ateco (versione 2002 per gli anni 2000 e 2001 e versione 1991 per gli anni precedenti).

**Costo sociale per abitante (degli incidenti stradali):** valuta il costo sostenuto dalle amministrazioni pubbliche, dalle imprese e dalle famiglie a causa dei danni alle persone ed alle cose. Il costo sociale dei morti e dei feriti annui è valutato attraverso parametri medi di riferimento fissati dal Piano Nazionale della Sicurezza Stradale.

**Depositi:** raccolta di soggetti non bancari sotto forma di: depositi a risparmio liberi e vincolati, buoni fruttiferi, Certificati di deposito, conti correnti liberi e vincolati.

**Impieghi:** finanziamenti erogati dalle banche a soggetti non bancari. L'aggregato ricomprende: rischio di portafoglio, scoperti di conto corrente, finanziamenti per anticipi, mutui, anticipazioni non regolate in conto corrente, rapporti, sovvenzioni diverse non regolate in conto corrente, prestiti su pegno, prestiti contro cessioni di stipendio, cessioni di credito, impieghi con fondi di terzi in amministrazione, altri investimenti finanziari, sofferenze, effetti insoluti e al protesto di proprietà.

**Presenze:** numero di notti trascorse dai clienti negli esercizi ricettivi.

**IBE (Indice Biotico Esteso):** è un metodo basato sullo studio delle comunità di macroinvertebrati bentonici, in grado di rilevare l'effetto sinergico delle varie forme di inquinamento che il corso d'acqua riceve. L'I.B.E. consente di valutare la qualità biologica di un corso d'acqua valutando la presenza di determinati taxa (Unità Sistematiche) che viene poi convertita in valori numerici convenzionali (Indice Biotico) ed in classi di qualità (C.Q.).

**Impresa:** unità giuridico-economica che produce beni e servizi destinabili alla vendita e che, in base alle leggi vigenti o a proprie norme statutarie, ha facoltà di distribuire i profitti realizzati ai soggetti proprietari, siano essi privati o pubblici.

**Indice di lesività (incidenti stradali):** feriti per 100 incidenti con infortunati.

**Indice di mortalità (incidenti stradali):** morti per 100 incidenti con infortunati.

**Media mobile a 3 termini del tasso di natalità/mortalità:** è calcolata sostituendo ad ogni dato della serie la media aritmetica tra il valore stesso, quello precedente e quello successivo. Ad es. il valore della media mobile nell'anno 1998 è dato dalla media dei valori degli anni 1997-1998-1999, la media mobile dell'anno 1999 è dato dalla media dei valori degli anni 1998-1999-2000 e così via. La media mobile si usa per "smussare" le variazioni di una serie storica e permettere di individuare meglio le tendenze in atto.

Nel caso di dati comunali, riferiti a numeri assoluti piccoli, è preferibile sostituire l'andamento dei valori reali con quelli calcolati in base alle medie mobili.

**Orientamenti Tecnico Economici:** fornisce informazioni sull'indirizzo produttivo e sul grado di specializzazione aziendale. L'OTE è determinato sulla base dell'incidenza percentuale della dimensione economica (in termini di Reddito Lordo Standard) di una o più attività produttive sulla dimensione economica complessiva dell'azienda. Esso rappresenta l'interpretazione economica di quello che comunemente viene definito "indirizzo produttivo": secondo la tipologia comunitaria, ad esempio, un'azienda è definita "viticola" se la maggior parte del reddito complessivo aziendale proviene dalla coltivazione della vite.

**Permanenza media:** rapporto tra presenze e arrivi.

**Reddito Lordo Standard:** è utilizzato per determinare la dimensione economica delle aziende agricole, espressa in termini di Unità di Dimensione Europea (UDE). Per reddito lordo di un'attività produttiva agricola (coltivazione o allevamento) si intende il valore monetario della produzione lorda dell'attività stessa al netto di alcuni costi specifici corrispondenti. Per reddito lordo standard si intende il valore del reddito lordo corrispondente alla situazione media di una determinata regione o provincia e di una determinata attività produttiva.

**Tasso di scolarità:** calcolato rapportando gli iscritti residenti ad istituti di istruzione secondaria di secondo grado ai residenti di 14-18 anni.

**Unità di Dimensione Europea (UDE):** il valore di 1 UDE è definito come un ammontare fisso di Ecu/Euro di RLS; a partire dal 1984, 1 UDE è stata fissata pari a 1.200 Ecu/Euro.

## Sport: società sportive di Taglio di Po per disciplina, anno 2006

Disciplina	Società
ATLETICA LEGGERA	1
CALCIO	2
PALESTRE - ATTIVITA' VARIE	1
PALLAVOLO	1
PESCA SPORTIVA E ATTIVITÀ SUBACQUEE	1
TENNIS	1
<b>Totale</b>	<b>7</b>

Fonte: Federazioni Sportive ed Enti di Promozione Sportiva della provincia di Rovigo

## Biblioteca di Taglio di Po: prestiti agli utenti e con altre biblioteche per tipo di prestito, anno 2007

BIBLIOTECA	Prestiti erogati		Totale	Prestiti richiesti ad altre biblioteche	INDICE DI PRESTITO
	Utenti biblioteca	Altre biblioteche			
Civica	2.337	192	2.529	147	0,3

Fonte: Centro Servizi S.B.P. della Provincia di Rovigo

## Biblioteca di Taglio di Po: patrimonio librario per biblioteca e semestre, anni

BIBLIOTECA	Unità fisiche			Titoli		
	2006	2007	2008 (primo semestre)	2006	2007	2008 (primo semestre)
Civica	2.770	5.204	5.522	1.057	1.672	1.753

Fonte: Centro Servizi S.B.P. della Provincia di Rovigo

## Licenze di pesca rilasciate a residenti nel comune di Taglio di Po, per tipologia di licenza, anni 2005-2008

Licenze pesca	2005	2006	2007	2008 (gennaio-luglio)
Licenze tipo B	75	62	83	61
Autorizzazioni anziani	13	7	8	3
Autorizzazioni minori	7	8	2	3
<b>Totale</b>	<b>95</b>	<b>77</b>	<b>93</b>	<b>67</b>

Fonte: Area Attività produttive, Polizia Provinciale, Caccia e Pesca della Provincia di Rovigo

**Tipo B:** consente l'esercizio della pesca con tutti gli attrezzi per la pesca dilettantistico - sportiva previsti nel Regolamento Provinciale Pesca. (per maggiorenni e minorenni dal 14° al 18° anno di età).

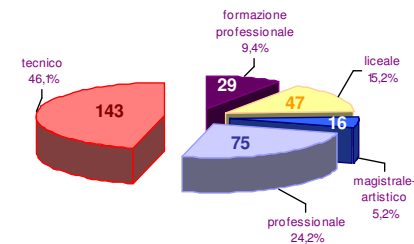
**Autorizzazioni dilettantistico-sportive:** per minorenni fino al compimento del 14° anno di età e adulti che hanno compiuto il 70° anno di età.

## Iscritti alle scuole di Taglio di Po per ordine della scuola, aa.ss. 2003-2004/2007-2008

Ordine di scuola	2003-2004	2004-2005	2005-2006	2006-2007	2007-2008
Scuola dell'infanzia	202	166	162	160	167
Scuola primaria	333	349	349	342	327
Scuola secondaria di primo grado	202	202	202	212	203
<b>Totale</b>	<b>737</b>	<b>717</b>	<b>713</b>	<b>714</b>	<b>697</b>

Fonte: Elaborazione U.A.S su dati Ufficio Scolastico Provinciale e Arof - Osservatorio Scolastico Provinciale

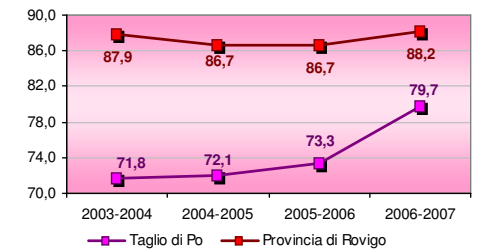
## Residenti di Taglio di Po iscritti alle scuole secondarie di secondo grado e centri di formazione professionale, per indirizzo a.s. 2007-2008



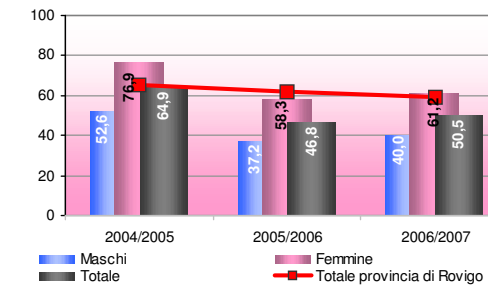
Nota: 2 residenti frequentano scuole fuori regione di cui non si conosce l'indirizzo

Fonte: Elaborazione U.A.S su dati Arof - Osservatorio Scolastico Provinciale

## Tasso di scolarità dei residenti di Taglio di Po e in provincia di Rovigo iscritti alle secondarie di secondo grado, aa.ss. 2003-2004/2006-2007



## Diplomati alle secondarie di secondo grado per 100 diciannovenni residenti, Taglio di Po e provincia di Rovigo aa.ss. 2004-2005/2006-2007



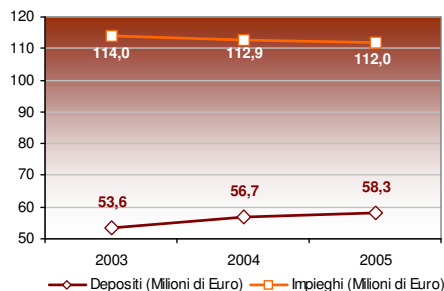
Fonte: Elaborazione U.A.S su dati Arof - Osservatorio Scolastico Provinciale

**86,5% dei residenti a Taglio di Po studiano in istituti superiori del Basso Polesine.**

**Residenti a Taglio di Po iscritti alle scuole secondarie di secondo grado e centri di formazione professionale (dal 2005-2006):**

2003-2004 **310**  
 2004-2005 **287**  
 2005-2006 **293**  
 2006-2007 **280**  
 2007-2008 **312**

**Depositi e impieghi di soggetti non bancari nel comune di Taglio di Po, in milioni di euro anni 2003-2005**



Gli impieghi hanno avuto un aumento del **1,8%** dal 2003  
I depositi hanno avuto un aumento del **8,7%** dal 2003

Impieghi pro-capite 2005: **3.310** euro  
Depositi pro-capite 2005: **6.931** euro

Fonte: Elaborazione U.A.S. su dati Banca d'Italia e Istat

**Redditi anno 2007, comune di Taglio di Po e provincia di Rovigo**

Comune	Reddito 2007 per contribuente	Var.% 99-07	Reddito 2007 per abitante	Var.% 99-07	Reddito 2007 per famiglia	Var.% 99-07
TAGLIO DI PO	12.022	22,6	9.154	28,1	23.022	18,6
Provincia di Rovigo	14.559	2,8	11.276	n.d.	27.641	n.d.

48 è la posizione di Taglio di Po nella classifica dei redditi per abitante di tutti i 50 comuni della Provincia.

Fonte: Elaborazione U.A.S. e Centro Studi Sintesi su dati Ministero dell'Interno e Istat

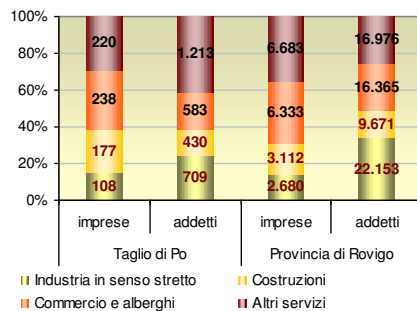
**Imprese e addetti di Taglio di Po per macro-classi di attività economica (classificazione ATECO 2002), anni 2004, 2005, 2006**

ATTIVITA' ECONOMICA	2004	2005	2006
<b>Industria in senso stretto</b>			
Imprese	125	119	108
Addetti	674	693	709
addetti medi per impresa	5,4	5,8	6,6
% addetti dipendenti	72,7	74,6	77,2
<b>Costruzioni</b>			
Imprese	181	172	177
Addetti	427	424	430
addetti medi per impresa	2,4	2,5	2,4
% addetti dipendenti	47,3	48,9	46,9
<b>Commercio e alberghi</b>			
Imprese	246	238	238
Addetti	561	582	583
addetti medi per impresa	2,3	2,4	2,4
% addetti dipendenti	35,8	37,3	37,1
<b>Altri servizi</b>			
Imprese	204	210	220
Addetti	776	941	1.213
addetti medi per impresa	3,8	4,5	5,5
% addetti dipendenti	66,0	70,7	76,4
<b>Totale</b>			
Imprese	756	739	743
Addetti	2.438	2.639	2.935
addetti medi per impresa	3,2	3,6	4,0
% addetti dipendenti	57,6	60,8	64,5

Fonte: Elaborazione U.A.S. su dati A.S.I.A. Istat

**Industria in senso stretto:** C-Estrazione di minerali, D-Attività manifatturiere, E-Produzione e distribuzione di energia elettrica, gas e acqua.  
**Costruzioni:** F-Costruzioni  
**Commercio e Alberghi:** G-Commercio all'ingrosso e al dettaglio; riparazione di autoveicoli e moto-cicli, H-Alberghi e ristoranti.  
**Altri servizi:** I-Trasporti, magazzinaggio e comunicazioni, J-Attività finanziarie, K-Attività immobiliari, noleggio, informatica, ricerca, servizi alle imprese, M-Istruzione, N-Sanità e assistenza sociale, O-Altri servizi pubblici, sociali e personali.

**Imprese e addetti Taglio di Po e provincia di Rovigo, anno 2006**



Fonte: Elaborazione U.A.S. su dati A.S.I.A. Istat

**Impianti di depurazione per la potabilizzazione delle acque reflue urbane nel comune di Taglio di Po**

Località	AE progetto	Classificazione dep.	Corpo idrico	Tipo corpo idrico
STRADA PROVINCIALE 46	3.000	2ª CAT.TIPO A 1000-12.999 AE	MILANI	Scolo

Fonte: Arpav Dipartimento Provinciale di Rovigo

**Rete idrica del comune di Taglio di Po, in metri**

COMUNE	rete adduttrice (metri)	rete distributrice (metri)	rete totale (metri)
TAGLIO DI PO	22.020	103.000	22.020

Fonte: Polesine Acque

**Rete adduttrice:** convoglia l'acqua potabilizzata dagli impianti di produzione verso i serbatoi pensili e/o le reti di distribuzione.  
**Rete distributrice:** convoglia l'acqua potabile dai serbatoi pensili e/o dalla rete adduttrice alle utenze presenti sul territorio.

**Classi di qualità dell'indice IBE dei corsi d'acqua del comune, anni 2001-2003-2007**

corso d'acqua	località	2001	2003	2007
Veneto (scolo)	Le Tombine	III	III	IV

Fonte: Elaborazioni Bioprogramm su dati Assessorato alla Pesca Provincia di Rovigo

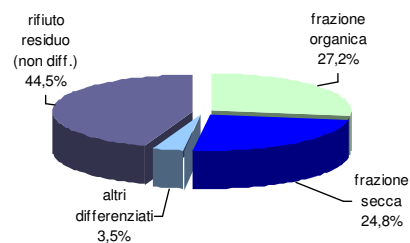
Classe di qualità	Valore I.B.E.	Giudizio di qualità	Classe di qualità	Valore I.B.E.	Giudizio di qualità
I	10-11-12	Ambiente non alterato in modo sensibile	IV	4-5	Ambiente molto alterato
II	8-9	Ambiente con moderati sintomi di alterazione	V	1-2-3	Ambiente fortemente degradato
III	6-7	Ambiente alterato			

**Rifiuti e raccolta differenziata, Taglio di Po e provincia di Rovigo, valori in tonnellate, anni 2005-2007**

Rifiuti - tipologia	Taglio di Po			Provincia di Rovigo		
	2005	2006	2007*	2005	2006	2007*
frazione organica	398	415	1.058	36.435	38.659	40.644
frazione secca	403	431	965	24.169	26.568	29.781
altri differenziati	31	37	135	4.083	4.389	3.984
<b>raccolta differenziata</b>	<b>833</b>	<b>883</b>	<b>2.158</b>	<b>64.687</b>	<b>69.617</b>	<b>74.409</b>
rifiuto residuo (non diff.)	3.369	3.465	1.728	68.366	66.203	60.181
<b>rifiuti totali</b>	<b>4.202</b>	<b>4.348</b>	<b>3.886</b>	<b>133.053</b>	<b>135.820</b>	<b>134.589</b>
<b>% raccolta differenziata</b>	<b>19,8</b>	<b>20,3</b>	<b>55,5</b>	<b>48,6</b>	<b>51,3</b>	<b>55,3</b>
<b>kg giornalieri pro capite</b>	<b>1,37</b>	<b>1,41</b>	<b>1,26</b>	<b>1,49</b>	<b>1,52</b>	<b>1,50</b>

Fonte: Elaborazioni U.A.S. su dati Arpav e Area Ambiente della Provincia di Rovigo per l'anno 2007\* (dati provvisori)

**Distribuzione percentuale per tipo di rifiuto Taglio di Po, anno 2007\***



Fonte: Elaborazioni U.A.S. su dati Area Ambiente della Provincia di Rovigo 2007\* (dati provvisori)

Incidenti, morti, feriti in valore assoluto e incidenza su mille abitanti per Taglio di Po e provincia di Rovigo, anni 2004-2007

Anno		Incidenti con infortunati	Feriti	Morti	Popolazione media	Incidenti su mille abitanti	Indice di lesività	Indice di mortalità	Costo sociale per abitante (€)
2004	Taglio di Po	25	38	1	8.396,5	3,0	152,0	4,0	499,3
	Provincia di Rovigo	918	1.347	28	244.227,0	3,8	146,7	3,1	566,0
2005	Taglio di Po	23	38	1	8.412,5	2,7	165,2	4,3	498,4
	Provincia di Rovigo	905	1.272	36	244.688,5	3,7	140,6	4,0	587,9
2006	Taglio di Po	28	38	3	8.420,5	3,3	135,7	10,7	829,1
	Provincia di Rovigo	958	1.336	47	244.824,0	3,9	139,5	4,9	669,5
2007	Taglio di Po	24	34	0	8.448,0	2,8	141,7	0,0	296,3
	Provincia di Rovigo	980	1.385	39	245.577,5	4,0	141,3	4,0	636,7

Il 42% degli incidenti nel 2007 a Taglio di Po è avvenuto in ambito urbano.

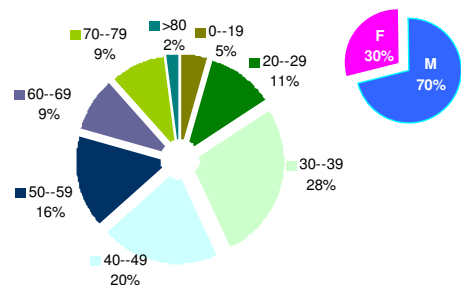
Fonte: 2001-2005 elaborazione U.A.S. su dati Istat; 2006-2007 elaborazione U.A.S su dati Osservatorio provinciale incidentalità stradale - dati provvisori

Incidenti stradali nel comune di Taglio di Po, per denominazione strada, anni 2004-2007

Nome strada	Numero Incidenti			
	2004	2005	2006	2007
Strade urbane	10	5	9	8
S.P. 7 Taglio di Po-Rivà di Ariano	0	0	0	1
S.P. 38 Piano di Rivà-Bonelli	2	4	6	3
S.P. 46 Corbola-Taglio di Po	6	8	5	6
S.P. 66 Cà Vendramin-Bacucco	1	0	2	1
S.S. 309 Romea	6	6	6	5
<b>Totali</b>	<b>25</b>	<b>23</b>	<b>28</b>	<b>24</b>

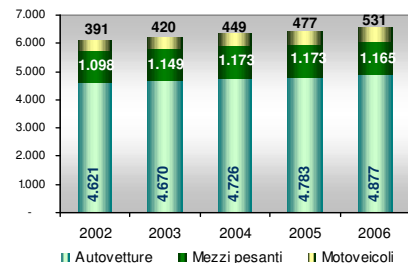
Fonte: 2001-2005 elaborazione U.A.S. su dati Istat; 2006-2007 elaborazione U.A.S su dati Osservatorio provinciale incidentalità stradale - dati provvisori

Conducenti coinvolti in incidenti stradali nel comune di Taglio di Po, distribuzione per classi di età e genere, anno 2007



Fonte: 2001-2005 elaborazione U.A.S. su dati Istat; 2006-2007 elaborazione U.A.S su dati Osservatorio provinciale incidentalità stradale - dati provvisori

Serie storica veicoli circolanti nel comune di Taglio di Po, raggruppati in grandi classi, anni 2002-2006



Fonte: Elaborazione U.A.S su dati ACI

**Autovetture:** autovetture e auto speciali  
**Mezzi Pesanti:** autobus, autocarri, rimorchi e semirimorchi speciali e trasporto merci, trattori  
**Motoveicoli:** motocicli e motocarri

Parco veicoli circolanti nel comune di Taglio di Po per tipo di veicolo anni 2002-2006

Parco veicoli circolanti	2002	2003	2004	2005	2006
Autobus	28	26	25	20	20
Autocarri	779	830	846	852	852
Auto speciali	48	50	48	53	60
Autovetture	4.573	4.620	4.678	4.730	4.817
Motocarri	9	9	9	9	9
Motocicli	380	408	435	462	517
Motoveicoli e quadricicli	2	3	5	6	5
Rimorchi e semirimorchi speciali	115	118	112	108	109
Rimorchi e semirimorchi trasporto merci	131	132	146	148	140
Trattori	45	43	44	45	44
<b>Autovetture per famiglia</b>	<b>1,46</b>	<b>1,46</b>	<b>1,43</b>	<b>1,46</b>	<b>1,47</b>
<b>Totale veicoli</b>	<b>6.110</b>	<b>6.239</b>	<b>6.348</b>	<b>6.433</b>	<b>6.573</b>

Fonte: Elaborazione U.A.S su dati ACI

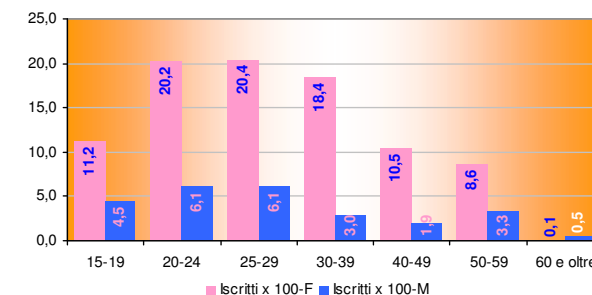
Iscritti al centro per l'impiego residenti a Taglio di Po e incidenza degli iscritti su 100 residenti, per genere e classe di età, al 31/12/2007

Classe di età	Femmine	Maschi	Totale	Iscritti x 100-F	Iscritti x 100-M	Iscritti x 100-T
15-19	20	9	29	11,2	4,5	7,7
20-24	43	13	56	20,2	6,1	13,1
25-29	57	15	72	20,4	6,1	13,7
30-39	114	19	133	18,4	3,0	10,5
40-49	72	14	86	10,5	1,9	6,1
50-59	50	20	70	8,6	3,3	5,9
60 e oltre	1	5	6	0,1	0,5	0,3
<b>Totale</b>	<b>357</b>	<b>95</b>	<b>452</b>	<b>9,2</b>	<b>2,6</b>	<b>6,0</b>

Fonte: Elaborazione U.A.S. su dati Area Personale e Lavoro della Provincia di Rovigo

La classe d'età più rappresentata è 30-39 anni con il 29,4% degli iscritti, seguita da 40-49 anni che raggiunge il 19,0% del totale.

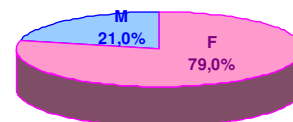
Percentuale di residenti nel comune di Taglio di Po e iscritti al centro per l'impiego, per genere e classe di età, al 31/12/2007



Fonte: Elaborazione U.A.S. su dati Area Personale e Lavoro della Provincia di

La percentuale maggiore di femmine iscritte al centro per l'impiego si ha nella fascia d'età 25-29 anni, mentre per i maschi nella fascia 20-24 anni. A livello provinciale la fascia con la percentuale maggiore è 20-24 anni per ogni genere.

Iscritti totali al centro per l'impiego residenti nel comune di Taglio di Po, distribuzione per genere, al 31/12/2007



Fonte: Elaborazione U.A.S. su dati Area Personale e Lavoro della Provincia di Rovigo

Degli iscritti al centro per l'impiego residenti a Taglio di Po quasi l'80% sono femmine, mentre a livello provinciale sono il 69,3%

**Le aziende degli Orientamenti Tecnico Economici Generali e i principali comparti produttivi (totale) di Taglio di Po e provincia di Rovigo, anno 2000 (censimento)**

		Taglio di Po	Provincia di Rovigo
Aziende OTE	RLS medio aziendale in UDE	36,1	17,8
	RLS per ettaro in UDE	1,34	1,70
Principali comparti produttivi	RLS comunale in UDE	7.395,5	94.811,9
	OTE prevalente-RLS	cereali	cereali
	OTE prevalente-Num.aziende	cereali	cereali

Fonte: Elaborazione U.A.S. su dati Venetoagricoltura

OTE: Orientamenti Tecnico Economici (vedi glossario per la definizione)  
 RLS: Reddito Lordo Standard (vedi glossario per la definizione)  
 UDE: Unità di Dimensione Europea (vedi glossario per la definizione), corrisponde a 1.200 Ecu/Euro

**I principali comparti produttivi dell'agricoltura di Taglio di Po e provincia di Rovigo, anno 2000 (censimento)**

		Taglio di Po	Rovigo			Taglio di Po	Rovigo
Cereali	num aziende	135	6.985	num aziende	1	68	
	RLS medio aziendale	24,4	13,6	RLS medio aziendale	77,3	80,7	
	RLS per ha	1,3	1,3	RLS per ha	5,7	4,1	Bovini da latte
	Num medio giorni x UDE	7,8	6,7	Num medio giorni x UDE	14,2	7,8	
	Num medio giorni x ha	10,0	8,6	Num medio giorni x ha	81,0	31,7	
Orticoltura	num aziende	5	582	num aziende	6	35	
	RLS medio aziendale	22,9	19,3	RLS medio aziendale	222,2	97,2	
	RLS per ha	3,8	5,7	RLS per ha	2,5	3,1	Bovini da ingrasso
	Num medio giorni x UDE	12,6	19,4	Num medio giorni x UDE	4,9	5,8	
	Num medio giorni x ha	47,8	111,0	Num medio giorni x ha	12,1	18,1	
Frutticoltura	num aziende	1	254	num aziende	1	36	
	RLS medio aziendale	54,4	34,4	RLS medio aziendale	0,02	34,4	
	RLS per ha	3,9	3,9	RLS per ha			Avicoli
	Num medio giorni x UDE	4,7	9,8	Num medio giorni x UDE	1.339,3	5,5	
	Num medio giorni x ha	18,0	37,8	Num medio giorni x ha			
Viticoltura mista	num aziende	4	381	num aziende	4	61	
	RLS medio aziendale	0,6	0,6	RLS medio aziendale			
	RLS per ha	1,4	2,1	RLS per ha			Suini
	Num medio giorni x UDE	41,5	62,4	Num medio giorni x UDE	26,5	5,5	
	Num medio giorni x ha	57,6	127,7	Num medio giorni x ha			

Fonte: Elaborazione U.A.S. su dati Venetoagricoltura

Orientamento Tecnico Economico prevalente, sia in base al RLS che per il n. di aziende, per Occhiobello è **CEREALI** come per la provincia di Rovigo.

Il comparto dei cereali, per Taglio di Po, ha una redditività per ettaro uguale a quella provinciale, mentre la **produttività del lavoro** risulta più bassa di quella provinciale (per produrre 1 UDE occorrono 7,8 giornate di lavoro rispetto al 6,7 della provincia).

**L'allevamento di bestiame**, anche se conta poche aziende, è in linea di massima l'Orientamento Tecnico che fornisce il reddito medio aziendale più alto.

**Strutture ricettive di Taglio di Po per tipologia, categoria e numero dei posti letto anni 2005-2007**

Tipologia	2005		2006		2007	
	esercizi	letti	esercizi	letti	esercizi	letti
1 stella	1	17	1	17	1	17
2 stelle	-	-	-	-	-	-
3 stelle	3	175	3	175	2	152
4 stelle	-	-	-	-	-	-
<b>strutture alberghiere</b>	<b>4</b>	<b>192</b>	<b>4</b>	<b>192</b>	<b>3</b>	<b>169</b>
affittacamere	1	6	1	6	1	6
alloggi agrituristici	1	12	1	12	3	23
altre strutture*	2	60	4	89	4	90
<b>strutture extralberghiere</b>	<b>4</b>	<b>78</b>	<b>6</b>	<b>107</b>	<b>8</b>	<b>119</b>
<b>TOTALE ESERCIZI</b>	<b>8</b>	<b>270</b>	<b>10</b>	<b>299</b>	<b>11</b>	<b>288</b>

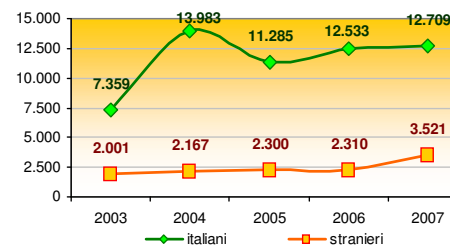
Fonte: Elaborazioni U.A.S. su dati Istat

\* Bed and Breakfast, Ostelli per la gioventù, altro.

**Nel 2007: arrivi totali 7.581 presenze totali 16.230**

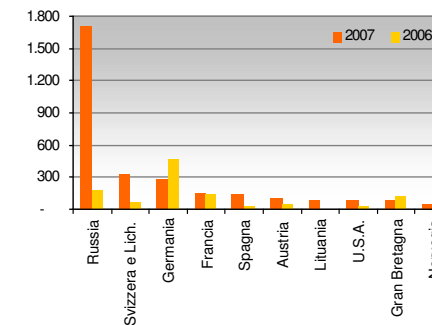
La permanenza media dei turisti nelle strutture di Taglio di Po nel 2007 è **2,1** giorni, per l'intera provincia è **6,3** giorni.

**Movimento clienti: andamento presenze (italiani e stranieri) nelle strutture ricettive di Taglio di Po anni 2003-2007**



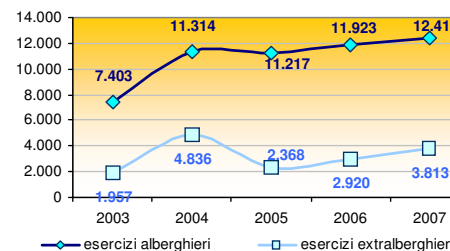
Fonte: Elaborazioni U.A.S. su dati Istat

**Presenze clienti stranieri nelle strutture ricettive di Taglio di Po, primi dieci paesi di provenienza anni 2006-2007**



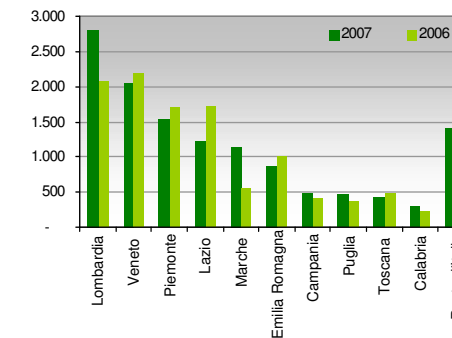
Fonte: Elaborazioni U.A.S. su dati Istat

**Movimento clienti: andamento presenze (esercizi alberghieri ed extralberghieri) nelle strutture ricettive di Taglio di Po anni 2003-2007**



Fonte: Elaborazioni U.A.S. su dati Istat

**Presenze clienti italiani nelle strutture ricettive di Taglio di Po, per regione di provenienza anni 2006-2007**



Fonte: Elaborazioni U.A.S. su dati Istat