



**UFFICIO ASSOCIATO DI STATISTICA**  
tra la Provincia di Rovigo  
e i Comuni di Adria, Badia Polesine, Giacciano  
con Baruchella, Occhiobello e Taglio di Po

## **COMPENDIO STATISTICO DEL** **COMUNE DI BADIA POLESINE**

A cura dell'Ufficio di Coordinamento Statistica Provincia  
di Rovigo

Via L. Ricchieri (detto Celio), 10 - Rovigo  
Tel. 0425 386255/261; fax 0425 386250

Posta elettronica: [ufficio.statistica@provincia.rovigo.it](mailto:ufficio.statistica@provincia.rovigo.it)

Si ringraziano le seguenti Aree della Provincia di Rovigo: Area Personale e Lavoro, Area Servizi alla persona, Area  
Attività Produttive, Polizia Provinciale, Caccia e Pesca Area Ambiente.

Si ringrazia inoltre: Arpav, Bioprogramm srl di Padova, Comuni Polesani, ISTAT, Veneto Lavoro, Veneto Agricoltu-  
ra,

© 2008 Provincia di Rovigo

È autorizzata la riproduzione parziale o totale del presente fascicolo con la citazione della fonte.



Comune di Badia Polesine



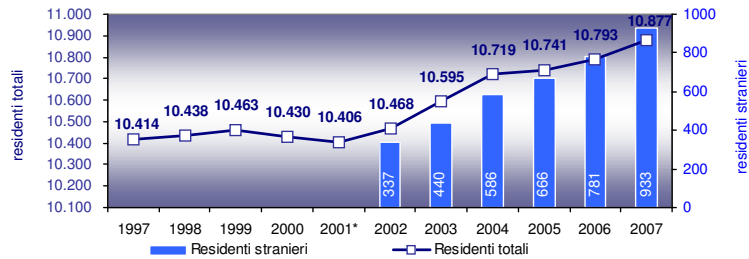
Ottobre 2008



Provincia di Rovigo

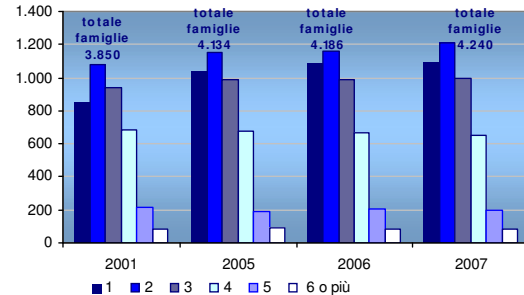
## POPOLAZIONE

Popolazione residente a Badia Polesine anni 1997-2007 e popolazione straniera anni 2002-2007, al 31/12 di ogni anno



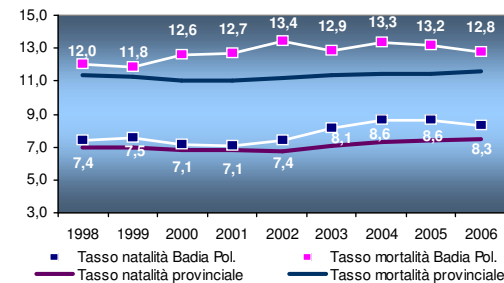
Fonte: Elaborazione U.A.S. su dati Istat e Uffici Anagrafe Comunali per il 2007

Famiglie di Badia Polesine per numero di componenti anni 2001 (censimento) e 2005-2007, al 31/12 di ogni anno



Fonte: Elaborazione U.A.S. su dati Istat e Uffici Anagrafe Comunali per il 2007

Tassi di natalità e mortalità (x 1.000) Badia Polesine e provincia di Rovigo (medie mobili a 3 termini) anni 1998-2006



Nota: i valori nel grafico si riferiscono ai tassi di Badia Polesine

Fonte: Elaborazione U.A.S. su dati Istat e Uffici Anagrafe Comunali per il 2007

## GLOSSARIO (termini e definizioni)

**Addetti:** persona occupata in un'unità giuridico-economica, come lavoratore indipendente o dipendente. Comprende il titolare/i dell'impresa partecipante/i direttamente alla gestione, i cooperatori, i coadiuvanti familiari del titolare che prestano lavoro manuale senza una prefissata retribuzione contrattuale, i dirigenti, quadri, impiegati, operai e apprendisti.

**Arrivi:** numero di clienti ospitati negli esercizi ricettivi nel periodo considerato.

**A.S.I.A. (Archivio Statistico Imprese Attive):** raccoglie le informazioni identificative, strutturali e demografiche di tutte le imprese attive in tutti i settori di attività economica della classificazione Ateco (versione 2002 per gli anni 2000 e 2001 e versione 1991 per gli anni precedenti).

**Costo sociale per abitante (degli incidenti stradali):** valuta il costo sostenuto dalle amministrazioni pubbliche, dalle imprese e dalle famiglie a causa dei danni alle persone ed alle cose. Il costo sociale dei morti e dei feriti annui è valutato attraverso parametri medi di riferimento fissati dal Piano Nazionale della Sicurezza Stradale.

**Depositi:** raccolta di soggetti non bancari sotto forma di: depositi a risparmio liberi e vincolati, buoni fruttiferi, Certificati di deposito, conti correnti liberi e vincolati.

**Impieghi:** finanziamenti erogati dalle banche a soggetti non bancari. L'aggregato ricomprende: rischio di portafoglio, scoperti di conto corrente, finanziamenti per anticipi, mutui, anticipazioni non regolate in conto corrente, riporti, sovvenzioni diverse non regolate in conto corrente, prestiti su pegno, prestiti contro cessioni di stipendio, cessioni di credito, impieghi con fondi di terzi in amministrazione, altri investimenti finanziari, sofferenze, effetti insoluti e al protesto di proprietà.

**Presenze:** numero di notti trascorse dai clienti negli esercizi ricettivi.

**IBE (Indice Biotico Esteso):** è un metodo basato sullo studio delle comunità di macroinvertebrati bentonici, in grado di rilevare l'effetto sinergico delle varie forme di inquinamento che il corso d'acqua riceve. L'I.B.E. consente di valutare la qualità biologica di un corso d'acqua valutando la presenza di determinati taxa (Unità Sistematiche) che viene poi convertita in valori numerici convenzionali (Indice Biotico) ed in classi di qualità (C.Q.).

**Impresa:** unità giuridico-economica che produce beni e servizi destinabili alla vendita e che, in base alle leggi vigenti o a proprie norme statutarie, ha facoltà di distribuire i profitti realizzati ai soggetti proprietari, siano essi privati o pubblici.

**Indice di lesività (incidenti stradali):** feriti per 100 incidenti con infortunati.

**Indice di mortalità (incidenti stradali):** morti per 100 incidenti con infortunati.

**Media mobile a 3 termini del tasso di natalità/mortalità:** è calcolata sostituendo ad ogni dato della serie la media aritmetica tra il valore stesso, quello precedente e quello successivo. Ad es. il valore della media mobile nell'anno 1998 è dato dalla media dei valori degli anni 1997-1998-1999, la media mobile dell'anno 1999 è dato dalla media dei valori degli anni 1998-1999-2000 e così via.

La media mobile si usa per "smussare" le variazioni di una serie storica e permettere di individuare meglio le tendenze in atto.

Nel caso di dati comunali, riferiti a numeri assoluti piccoli, è preferibile sostituire l'andamento dei valori reali con quelli calcolati in base alle medie mobili.

**Orientamenti Tecnico Economici:** fornisce informazioni sull'indirizzo produttivo e sul grado di specializzazione aziendale. L'OTE è determinato sulla base dell'incidenza percentuale della dimensione economica (in termini di Reddito Lordo Standard) di una o più attività produttive sulla dimensione economica complessiva dell'azienda. Esso rappresenta l'interpretazione economica di quello che comunemente viene definito "indirizzo produttivo": secondo la tipologia comunitaria, ad esempio, un'azienda è definita "viticola" se la maggior parte del reddito complessivo aziendale proviene dalla coltivazione della vite.

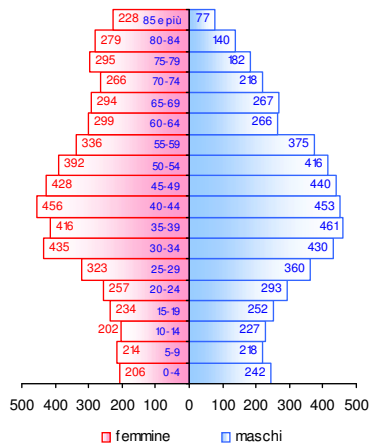
**Permanenza media:** rapporto tra presenze e arrivi.

**Reddito Lordo Standard:** è utilizzato per determinare la dimensione economica delle aziende agricole, espressa in termini di Unità di Dimensione Europea (UDE). Per reddito lordo di un'attività produttiva agricola (coltivazione o allevamento) si intende il valore monetario della produzione lorda dell'attività stessa al netto di alcuni costi specifici corrispondenti. Per reddito lordo standard si intende il valore del reddito lordo corrispondente alla situazione media di una determinata regione o provincia e di una determinata attività produttiva.

**Tasso di scolarità:** calcolato rapportando gli iscritti residenti ad istituti di istruzione secondaria di secondo grado ai residenti di 14-18 anni.

**Unità di Dimensione Europea (UDE):** il valore di 1 UDE è definito come un ammontare fisso di Ecu/Euro di RLS; a partire dal 1984, 1 UDE è stata fissata pari a 1.200 Ecu/Euro.

Piramide di Badia Polesine per classi quinquennali di età, al 31/12/2007



Fonte: Elaborazione U.A.S. su dati Uffici Anagrafe Comunali per il 2007

**Sport: società sportive di Badia Polesine per disciplina, anno 2006**

Disciplina	Società	Disciplina	Società
ARTI MARZIALI E DISCIPLINE ORIENTALI	1	PALLAVOLO	1
CALCIO	2	PESCA SPORTIVA E ATTIVITÀ SUBACQUEE	2
HOCKEY E PATTINAGGIO	1	RUGBY	2
MOTOCICLISMO	1	TENNIS	1
PALESTRE - ATTIVITÀ VARIE	2		
PALLACANESTRO	1	<b>Totale</b>	<b>14</b>

Fonte: Federazioni Sportive ed Enti di Promozione Sportiva della provincia di Rovigo

**Biblioteca di Badia Polesine: prestiti agli utenti e con altre biblioteche per tipo di prestito, anno 2007**

BIBLIOTECA	Prestiti erogati		Totale	Prestiti richiesti ad altre biblioteche	INDICE DI PRESTITO
	Utenti biblioteca	Altre biblioteche			
Civica	1.684	97	1.781	171	0,16

Fonte: Centro Servizi S.B.P. della Provincia di Rovigo

**Biblioteca di Badia Polesine: patrimonio librario per biblioteca e semestre, al 31/12 degli anni 2006-2007 e al 30/06 del 2008**

BIBLIOTECA	Unità fisiche			Titoli		
	2006	2007	2008 (primo semestre)	2006	2007	2008 (primo semestre)
Civica	5.289	6.052	6.038	3.728	3.944	3.856

Fonte: Centro Servizi S.B.P. della Provincia di Rovigo

**Licenze di pesca rilasciate a residenti nel comune di Badia Polesine, per tipologia di licenza, anni 2005-2008**

Licenze pesca	2005	2006	2007	2008 (gennaio-luglio)
Licenze tipo B	74	73	80	49
Autorizzazioni anziani	11	6	7	4
Autorizzazioni minori	9	6	4	7
<b>Totale</b>	<b>94</b>	<b>85</b>	<b>91</b>	<b>60</b>

Fonte: Area Attività produttive, Polizia Provinciale, Caccia e Pesca della Provincia di Rovigo

**Tipo B:** consente l'esercizio della pesca con tutti gli attrezzi per la pesca dilettantistico - sportiva previsti nel Regolamento Provinciale Pesca. (per maggiorenni e minorenni dal 14° al 18° anno di età).

**Autorizzazioni dilettantico-sportive:** per minorenni fino al compimento del 14° anno di età e adulti che hanno compiuto il 70° anno di età.

**L'Indice di prestito:** rapporto tra il numero di prestiti fatti e la popolazione residente di riferimento.

**Iscritti alle scuole di Badia Polesine per ordine della scuola aa.ss. 2003-2004/2007-2008**

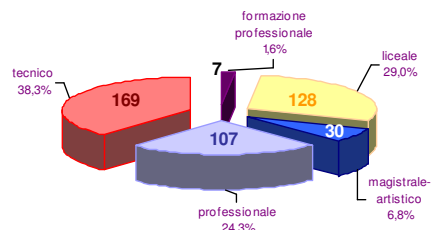
Ordine di scuola	2003-2004	2004-2005	2005-2006	2006-2007	2007-2008
Scuola dell'infanzia	269	269	260	269	277
Scuola primaria	454	478	474	471	454
Scuola secondaria di primo grado	283	283	281	277	302
Scuola secondaria di secondo grado	1.276	1.196	1.130	1.115	1.086
<b>Totale</b>	<b>2.282</b>	<b>2.226</b>	<b>2.145</b>	<b>2.132</b>	<b>2.119</b>

Fonte: Elaborazione U.A.S su dati Ufficio Scolastico Provinciale e Arof - Osservatorio Scolastico Provinciale

Residenti a Badia Polesine iscritti alle scuole secondarie di secondo grado e centri di formazione professionale (dal 2005-2006):

2003-2004	<b>430</b>
2004-2005	<b>406</b>
2005-2006	<b>420</b>
2006-2007	<b>421</b>
2007-2008	<b>448</b>

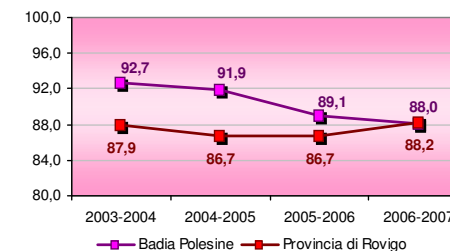
**Residenti di Badia Polesine iscritti alle scuole secondarie di secondo grado e centri di formazione professionale, per indirizzo a.s. 2007-2008**



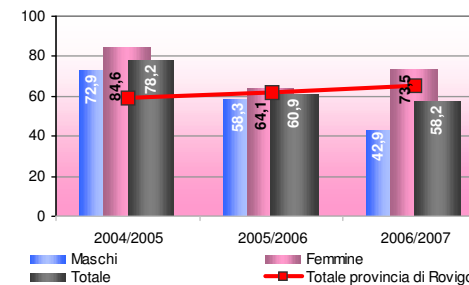
Nota: 7 residenti frequentano scuole fuori regione di cui non si conosce l'indirizzo

Fonte: Elaborazione U.A.S su dati Arof - Osservatorio Scolastico Provinciale

**Tasso di scolarità dei residenti di Badia Polesine e in provincia di Rovigo iscritti alle secondarie di secondo grado, aa.ss. 2003-2004/2006-2007**



**Diplomati alle secondarie di secondo grado per 100 di-cinnoventenni residenti, Badia Polesine e provincia di Rovigo aa.ss. 2004-2005/2006-2007**

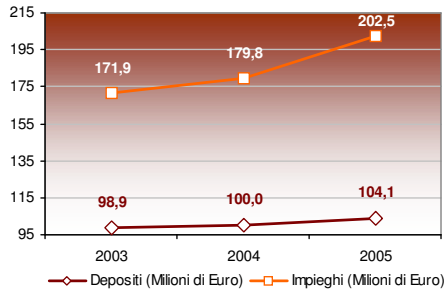


**11% degli iscritti alle superiori in provincia di Rovigo frequentano gli istituti di Badia Polesine**

**59% dei residenti a Badia Polesine studiano in istituti superiori di Badia Polesine**

Fonte: Elaborazione U.A.S su dati Arof - Osservatorio Scolastico Provinciale

**Depositi e impieghi di soggetti non bancari nel comune di Badia Polesine, in milioni di euro anni 2003-2005**



*Gli impieghi hanno avuto un aumento del 17,8% dal 2003. I depositi hanno avuto un aumento del 5,3% dal 2003.*

*Impieghi pro-capite 2005: 18.870 euro. Depositi pro-capite 2005: 9.705 euro.*

Fonte: Elaborazione U.A.S. su dati Banca d'Italia e Istat

**Redditi anno 2007, comune di Badia Polesine e provincia di Rovigo**

Comune	Reddito 2007 per contribuente	Var.% 99-07	Reddito 2007 per abitante	Var.% 99-07	Reddito 2007 per famiglia	Var.% 99-07
BADIA POLESINE	13.975	20,1	10.798	23,0	27.486	15,9
Provincia di Rovigo	14.559	2,8	11.276	n.d.	27.641	n.d.

*20 è la posizione di Badia Polesine nella classifica dei redditi per abitante di tutti i 50 comuni della provincia.*

Fonte: Elaborazione U.A.S. e Centro Studi Sintesi su dati Ministero dell'Interno e Istat

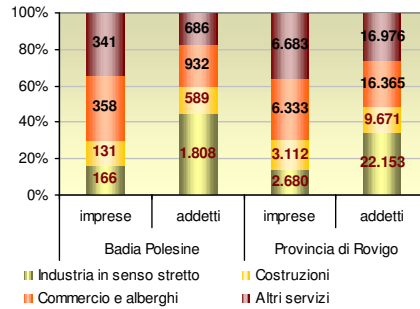
**Imprese e addetti di Badia Polesine per macro-classi di attività economica (classificazione ATECO 2002), anni 2004, 2005, 2006**

ATTIVITA' ECONOMICA	2004	2005	2006
<b>Industria in senso stretto</b>			
Imprese	176	169	166
Addetti	1.826	1.729	1.808
addetti medi per impresa	10,4	10,2	10,9
% addetti dipendenti	85,8	85,5	86,0
<b>Costruzioni</b>			
Imprese	130	131	131
Addetti	611	627	589
addetti medi per impresa	4,7	4,8	4,5
% addetti dipendenti	72,0	73,2	71,5
<b>Commercio e alberghi</b>			
Imprese	375	364	358
Addetti	905	922	932
addetti medi per impresa	2,4	2,5	2,6
% addetti dipendenti	41,5	43,6	44,8
<b>Altri servizi</b>			
Imprese	322	341	341
Addetti	599	640	686
addetti medi per impresa	1,9	1,9	2,0
% addetti dipendenti	36,4	36,6	39,1
<b>Totale</b>			
Imprese	1.003	1.005	996
Addetti	3.941	3.919	4.015
addetti medi per impresa	3,9	3,9	4,0
% addetti dipendenti	66,0	65,7	66,3

Fonte: Elaborazione U.A.S. su dati A.S.I.A. Istat

**Industria in senso stretto:** C-Estrazione di minerali, D-Attività manifatturiere, E-Produzione e distribuzione di energia elettrica, gas e acqua.  
**Costruzioni:** F-Costruzioni  
**Commercio e Alberghi:** G-Commercio all'ingrosso e al dettaglio; riparazione di autoveicoli e moto-cicli, H-Alberghi e ristoranti.  
**Altri servizi:** I-Trasporti, magazzinaggio e comunicazioni, J-Attività finanziarie, K-Attività immobiliari, noleggio, informatica, ricerca, servizi alle imprese, M-Istruzione, N-Sanità e assistenza sociale, O-Altri servizi pubblici, sociali e personali.

**Imprese e addetti Badia Polesine e provincia di Rovigo, anno 2006**



Fonte: Elaborazione U.A.S. su dati A.S.I.A. Istat

**Impianti di depurazione per la potabilizzazione delle acque reflue urbane nel comune di Badia Polesine, anno 2006**

Località	AE progetto	Classificazione dep.	Corpo idrico	Tipo corpo idrico
Villa d'Adige	700	2ª CAT.TIPO C FINO A 1000 AE	Cavo Bisatto	Scolo
Cà Mignola Vecchia	25.000	1ª CATEGORIA >13.000 AE	Campagna grande	Scolo

Fonte: Arpav Dipartimento Provinciale di Rovigo

**Rete idrica del comune di Badia Polesine, in metri**

COMUNE	rete adduttrice (metri)	rete distributrice (metri)	rete totale (metri)
Badia Polesine	15.123	106.333	121.456

Fonte: Polesine Acque

**Rete adduttrice:** convoglia l'acqua potabilizzata dagli impianti di produzione verso i serbatoi pensili e/o le reti di distribuzione.  
**Rete distributrice:** convoglia l'acqua potabile dai serbatoi pensili e/o dalla rete adduttrice alle utenze presenti sul territorio.

**Classi di qualità dell'indice IBE dei corsi d'acqua del comune, anni 2001-2003-2007**

corso d'acqua	località	2001	2003	2007
Ceresolo (canale)	Villafora	IV	IV	n.d.
Malopera (canale)	Crocetta	III-II	N.D.	III
Naviglio Adigetto	Salvaterra	II	II	III

Classe di qualità	Giudizio di qualità	Classe di qualità	Giudizio di qualità
I	Ambiente non alterato in modo sensibile	IV	Ambiente molto alterato
II	Ambiente con moderati sintomi di alterazione	V	Ambiente fortemente degradato
III	Ambiente alterato		

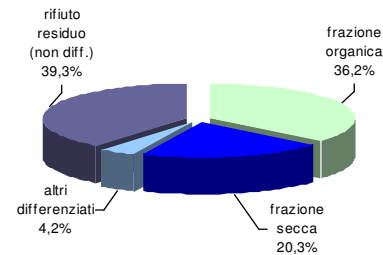
Fonte: Elaborazioni Bioprogramm su dati Assessorato alla Pesca Provincia di Rovigo

**Rifiuti e raccolta differenziata, Badia Polesine e provincia di Rovigo, valori in tonnellate, anni 2005-2007**

Rifiuti - tipologia	Badia Polesine			Provincia di Rovigo		
	2005	2006	2007*	2005	2006	2007*
frazione organica	2.457	2.337	2.240	36.435	38.659	40.644
frazione secca	1.140	1.202	1.258	24.169	26.568	29.781
altri differenziati	181	222	259	4.083	4.389	3.984
<b>raccolta differenziata</b>	<b>3.779</b>	<b>3.760</b>	<b>3.757</b>	<b>64.687</b>	<b>69.617</b>	<b>74.409</b>
rifiuto residuo (non diff.)	2.203	2.485	2.431	68.366	66.203	60.181
<b>rifiuti totali</b>	<b>5.981</b>	<b>6.246</b>	<b>6.188</b>	<b>133.053</b>	<b>135.820</b>	<b>134.589</b>
<b>% raccolta differenziata</b>	<b>63,2</b>	<b>60,2</b>	<b>60,7</b>	<b>48,6</b>	<b>51,3</b>	<b>55,3</b>
<b>kg giornalieri pro capite</b>	<b>1,53</b>	<b>1,59</b>	<b>1,56</b>	<b>1,49</b>	<b>1,52</b>	<b>1,50</b>

Fonte: Elaborazioni U.A.S. su dati Arpav e Area Ambiente della Provincia di Rovigo per l'anno 2007\* (dati provvisori)

**Distribuzione percentuale per tipo di rifiuto Badia Polesine, anno 2007\***



Fonte: Elaborazioni U.A.S. su dati Area Ambiente della Provincia di Rovigo 2007\* (dati provvisori)

## SICUREZZA STRADALE E VIABILITA'

**Incidenti, morti, feriti in valore assoluto e incidenza su mille abitanti per Badia Polesine e provincia di Rovigo, anni 2004-2007**

Anno		Incidenti con infortunati	Feriti	Morti	Popolazione media	Incidenti su mille abitanti	Indice di lesività	Indice di mortalità	Costo sociale per abitante (€)
2004	Badia Polesine	46	61	2	10.657,0	4,3	132,6	4,3	683,2
	Provincia di Rovigo	918	1.347	28	244.227,0	3,8	146,7	3,1	566,0
2005	Badia Polesine	36	43	5	10.730,0	3,4	119,4	13,9	944,9
	Provincia di Rovigo	905	1.272	36	244.688,5	3,7	140,6	4,0	587,9
2006	Badia Polesine	34	47	1	10.767,0	3,2	138,2	2,9	450,9
	Provincia di Rovigo	958	1.336	47	244.824,0	3,9	139,5	4,9	669,5
2007	Badia Polesine	50	69	2	10.835,0	4,6	138,0	4,0	726,3
	Provincia di Rovigo	980	1.385	39	245.577,5	4,0	141,3	4,0	636,7

Fonte: 2001-2005 elaborazione U.A.S. su dati Istat; 2006-2007 elaborazione U.A.S. su dati Osservatorio provinciale incidentalità stradale - dati provvisori

Il 72% degli incidenti nel 2007 a Badia Polesine è avvenuto in ambito urbano.

**Incidenti stradali nel comune di Badia Polesine, per denominazione strada, anni 2004-2007**

Nome strada	Numero incidenti			
	2004	2005	2006	2007
Strada urbana	26	12	21	31
S.P. 1 Badia-Salara	6	8	1	4
S.P. 12 Crocetta di Badia-Stienta	2	0	1	1
S.P. 15 Rasa-Canda	0	0	0	0
S.P. 42 Badia-Masi	4	1	0	1
Altra provinciale	0	0	0	0
S.R. 88 Rodigina (Rovigo-Castagnaro)	4	10	8	12
S.S. 434 Transpolesana	2	4	3	1
S.R. 482 Altopolesana (Melara-Badia)	1	1	0	0
Altre strade	1	0	0	0
<b>Totali</b>	<b>46</b>	<b>36</b>	<b>34</b>	<b>50</b>

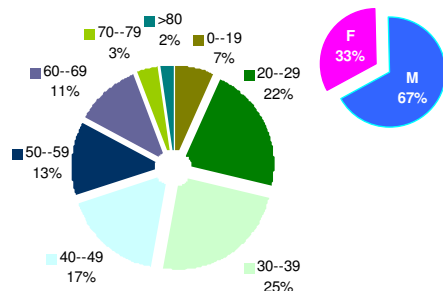
Fonte: 2001-2005 elaborazione U.A.S. su dati Istat; 2006-2007 elaborazione U.A.S. su dati Osservatorio provinciale incidentalità stradale - dati provvisori

**Parco veicoli circolanti nel comune di Badia Polesine per tipo di veicolo anni 2002-2006**

Parco veicoli circolanti	2002	2003	2004	2005	2006
Autobus	0	0	0	0	0
Autocarri	802	853	865	897	913
Auto speciali	76	85	98	105	111
Autovetture	6.087	6.188	6.268	6.443	6.566
Motocarri	4	4	4	4	6
Motocicli	532	579	616	661	695
Motoveicoli e quadricicli	4	4	4	5	6
Rimorchi e semirimorchi speciali	84	89	91	86	88
Rimorchi e semirimorchi trasporto merci	73	74	73	80	89
Trattori	29	30	34	38	47
Autovetture per famiglia	1,58	1,53	1,53	1,56	1,57
<b>Totale veicoli</b>	<b>7.691</b>	<b>7.906</b>	<b>8.053</b>	<b>8.319</b>	<b>8.521</b>

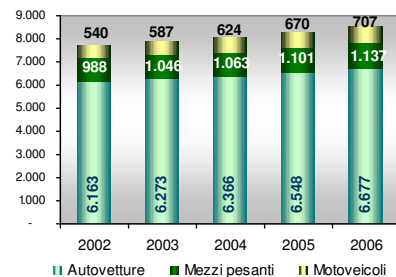
Fonte: Elaborazione U.A.S. su dati ACl

**Conducenti coinvolti in incidenti stradali nel comune di Badia Polesine, distribuzione per classi di età e genere, anno 2007**



Fonte: 2001-2005 elaborazione U.A.S. su dati Istat; 2006-2007 elaborazione U.A.S. su dati Osservatorio provinciale incidentalità stradale - dati provvisori

**Serie storica veicoli circolanti nel comune di Badia Polesine, raggruppati in grandi classi, anni 2002-2006**

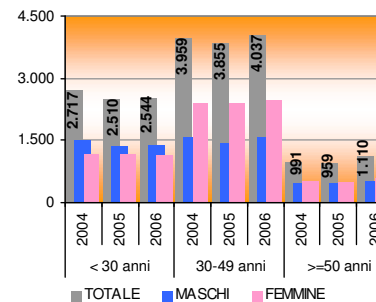


Fonte: Elaborazione U.A.S. su dati ACl

**Autovetture:** autovetture e auto speciali  
**Mezzi Pesanti:** autobus, autocarri, rimorchi e semirimorchi speciali e trasporto merci, trattori  
**Motoveicoli:** motocicli e motocarri

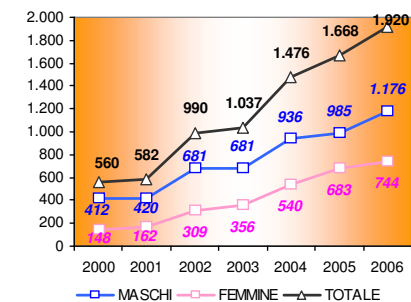
## MERCATO DEL LAVORO

**Assunzioni totali comunicate al centro per l'impiego di Badia Polesine per macro-classe di età e genere, anni 2004-2006**



Fonte: Elaborazione U.A.S. su dati Venetolavoro

**Assunzioni di stranieri comunicate al centro per l'impiego di Badia Polesine per genere, anni 2000-2006**



Fonte: Elaborazione U.A.S. su dati Venetolavoro

**Assunzioni totali comunicate al centro per l'impiego di Badia Polesine per tipo di contratto, anni 2004-2006**

Anno	Apprendistato	Cfl	Tempo determinato	Somministrazione	Tempo indeterminato	Lav. Domicilio/ N.d.	Totale
2002	667	51	3.940	92	1.549	10	6.309
2003	597	49	4.686	78	1.522	1	6.933
2004	637	7	5.325	102	1.595	1	7.667
2005	636	0	5.182	138	1.368	0	7.324
2006	580	6	5.461	231	1.413	0	7.691

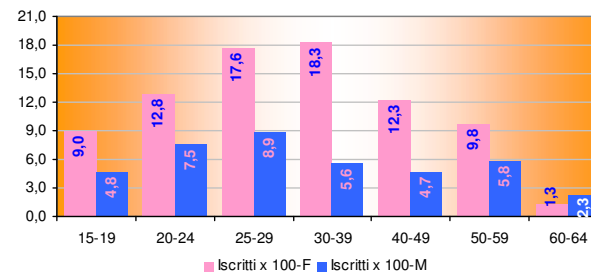
Fonte: Elaborazione U.A.S. su dati Venetolavoro

**Iscritti al centro per l'impiego residenti a Badia Polesine e iscritti su 100 residenti, per genere e classe di età, al 31/12/2007**

Classe di età	Femmine	Maschi	Totale	Iscritti x 100-F	Iscritti x 100-M	Iscritti x 100-T
15-19	21	12	33	9,0	4,8	6,8
20-24	33	22	55	12,8	7,5	10,0
25-29	57	32	89	17,6	8,9	13,0
30-39	156	50	206	18,3	5,6	11,8
40-49	109	42	151	12,3	4,7	8,5
50-59	71	46	117	9,8	5,8	7,7
60-64	4	6	10	1,3	2,3	1,8
<b>Totale</b>	<b>451</b>	<b>210</b>	<b>661</b>	<b>12,6</b>	<b>5,6</b>	<b>9,0</b>

Fonte: Elaborazione U.A.S. su dati Area Personale e Lavoro della Provincia di Rovigo e Uffici Anagrafe Comunali

**Percentuale di residenti nel comune di Badia Polesine e iscritti al centro per l'impiego, per genere e classe di età, al 31/12/2007**



Fonte: Elaborazione U.A.S. su dati Area Personale e Lavoro della Provincia di Rovigo e Uffici Anagrafe Comunali

Degli iscritti al centro per l'impiego residenti a Badia Polesine il **68,2%** sono femmine, mentre a livello provinciale sono il **69,3%**

La percentuale maggiore di femmine iscritte al centro per l'impiego è nella fascia 30-39 anni, mentre per i maschi è nella fascia 25-29 anni.  
 A livello provinciale la fascia con l'incidenza maggiore è 20-24 anni per ogni genere.

Le aziende degli Orientamenti Tecnico Economici Generali e i principali comparti produttivi (totale) di Badia Polesine e provincia di Rovigo, anno 2000 (censimento)

		Badia Pol.	Rovigo
Aziende OTE	RLS medio aziendale in UDE	16	18
	RLS per ettaro in UDE	2,69	1,70
Principali comparti produttivi	RLS comunale in UDE	8.199,8	94.811,9
	OTE prevalente-RLS	orticoltura	cereali
	OTE prevalente-Num.aziende	cereali	cereali

Fonte: Elaborazione U.A.S. su dati Venetoagricoltura

OTE: Orientamenti Tecnico Economici (vedi glossario per la definizione)  
 RLS: Reddito Lordo Standard (vedi glossario per la definizione)  
 UDE: Unità di Dimensione Europea (vedi glossario per la definizione), corrisponde a 1.200 Ecu/Euro

I principali comparti produttivi dell'agricoltura di Badia Polesine e provincia di Rovigo, anno 2000 (censimento)

		Badia Polesine	Rovigo			Badia Polesine	Rovigo
Cereali	num aziende	277	6.985	num aziende	5	68	
	RLS medio aziendale	5,7	13,6	RLS medio aziendale	47,5	80,7	
	RLS per ha	1,4	1,3	RLS per ha	5,3	4,1	Bovini da latte
	Num medio giorni x UDE	9,2	6,7	Num medio giorni x UDE	13,2	7,8	
	Num medio giorni x ha	12,6	8,6	Num medio giorni x ha	70,0	31,7	
Orticoltura	num aziende	57	582	num aziende	2	35	
	RLS medio aziendale	30,0	19,3	RLS medio aziendale	33,1	97,2	
	RLS per ha	7,6	5,7	RLS per ha	0,8	3,1	Bovini da ingrasso
	Num medio giorni x UDE	10,2	19,4	Num medio giorni x UDE	7,3	5,8	
	Num medio giorni x ha	76,9	111,0	Num medio giorni x ha	5,7	18,1	
Frutticoltura	num aziende	34,0	254,0	num aziende		36	
	RLS medio aziendale	27,7	34,4	RLS medio aziendale		34,4	
	RLS per ha	4,1	3,9	RLS per ha		5,5	Avicoli
	Num medio giorni x UDE	11,8	9,8	Num medio giorni x UDE			
	Num medio giorni x ha	47,9	37,8	Num medio giorni x ha			
Viticoltura mista	num aziende	16,0	381,0	num aziende		61	
	RLS medio aziendale	0,6	0,6	RLS medio aziendale			
	RLS per ha	2,1	2,1	RLS per ha			Suini
	Num medio giorni x UDE	70,5	62,4	Num medio giorni x UDE		5,5	
	Num medio giorni x ha	149,8	127,7	Num medio giorni x ha			

Fonte: Elaborazione U.A.S. su dati Venetoagricoltura

Orientamento Tecnico Economico prevalente in base al RLS per Badia Polesine è **ORTICOLTURA** mentre per la provincia di Rovigo è **CEREALI**.

Il comparto dell'orticoltura, per Badia Polesine, ha una redditività per ettaro superiore a quella provinciale, anche la **produttività del lavoro** è superiore a quella provinciale, infatti a Badia per ha coltivato occorrono meno giornate di lavoro rispetto a quelle che occorrono per l'intera provincia.

**L'allevamento di bestiame** è in linea di massima l'Orientamento Tecnico che fornisce il reddito medio aziendale più alto.

Strutture ricettive di Badia Polesine per tipologia, categoria e numero dei posti letto anni 2005-2007

Tipologia	2005		2006		2007	
	esercizi	letti	esercizi	letti	esercizi	letti
1 stella	-	-	-	-	-	-
2 stelle	1	25	1	25	1	25
3 stelle	-	-	-	-	-	-
4 stelle	1	37	1	37	1	37
<b>strutture alberghiere</b>	<b>2</b>	<b>62</b>	<b>2</b>	<b>62</b>	<b>2</b>	<b>62</b>
affittacamere	-	-	-	-	-	-
alloggi agrituristici	1	12	1	12	2	42
altre strutture*	2	16	3	18	3	18
<b>strutture extralberghiere</b>	<b>3</b>	<b>28</b>	<b>4</b>	<b>30</b>	<b>5</b>	<b>60</b>
<b>TOTALE ESERCIZI</b>	<b>5</b>	<b>90</b>	<b>6</b>	<b>92</b>	<b>7</b>	<b>122</b>

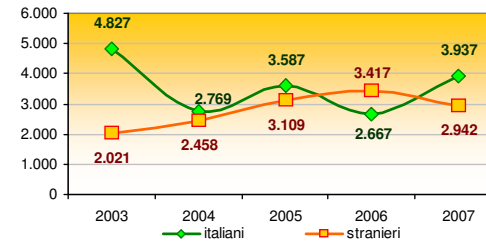
Fonte: Elaborazioni U.A.S. su dati Istat

\* Bed and Breakfast, Ostelli per la gioventù, altro.

Nel 2007: arrivi totali **2.977** presenze totali **6.879**

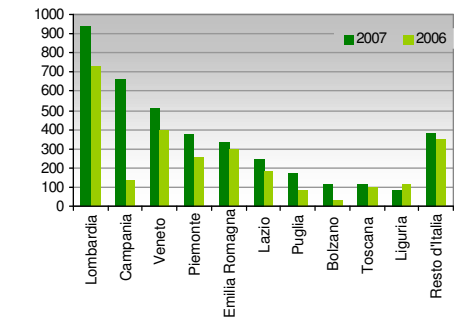
La permanenza media dei turisti nelle strutture di Badia Polesine nel 2007 è **2,3** giorni, per l'intera provincia è **6,3** giorni.

Movimento clienti: andamento presenze (italiani e stranieri) nelle strutture ricettive di Badia Polesine anni 2003-2007



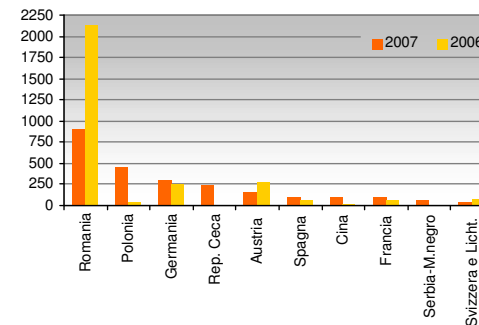
Fonte: Elaborazioni U.A.S. su dati Istat

Presenze clienti italiani nelle strutture ricettive di Badia Polesine, per regione di provenienza anni 2006-2007



Fonte: Elaborazioni U.A.S. su dati Istat

Presenze clienti stranieri nelle strutture ricettive di Badia Polesine, primi dieci paesi di provenienza anni



Fonte: Elaborazioni U.A.S. su dati Istat