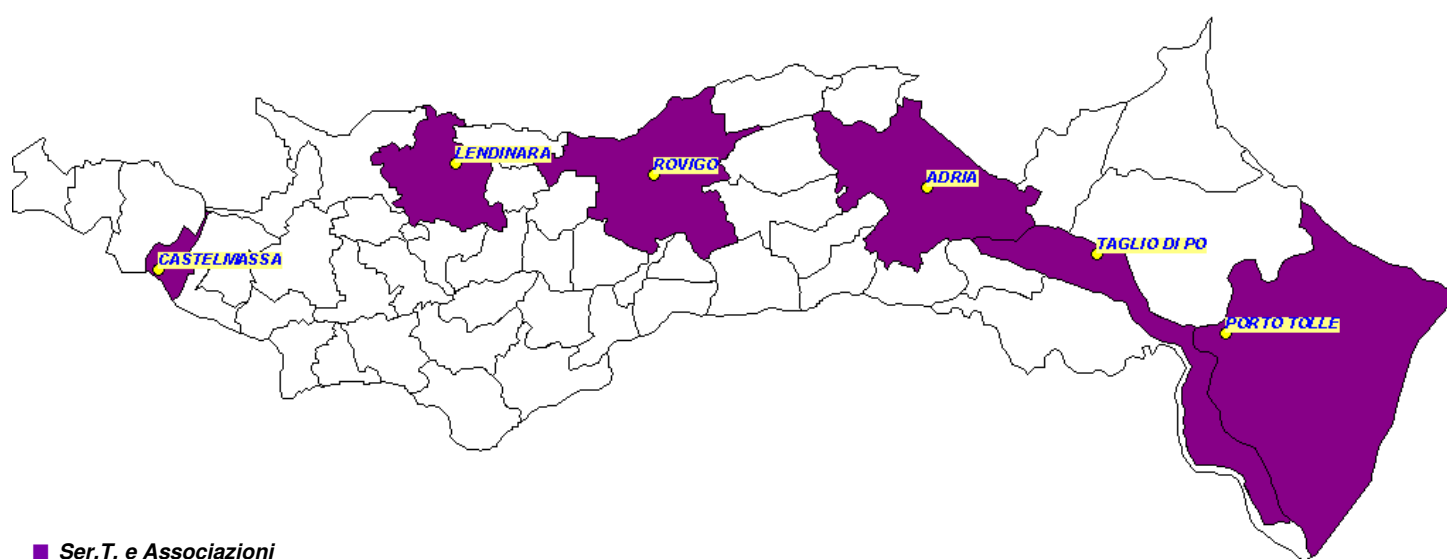




PROVINCIA DI ROVIGO

Assessorato alle Politiche Giovanili

OSSERVATORIO SUL DISAGIO GIOVANILE



TOSSICODIPENDENZA E USO PROBLEMATICO DELL'ALCOL

Aggiornamento dei dati statistici - Anno 2006

(Elaborazione dati e grafica a cura dell'Ufficio Statistica della Provincia di Rovigo)

Marzo 2007

Monitorare il fenomeno della tossicodipendenza e dell'uso problematico dell'alcol è fondamentale al fine di intraprendere iniziative mirate, non solo al contenimento del fenomeno ma, soprattutto, a prevenire l'aumento dell'utilizzo di tali sostanze da parte delle fasce più giovani della popolazione.

In tale contesto diventa indispensabile la collaborazione e lo scambio di informazioni tra tutti i soggetti coinvolti a vario titolo, al fine di rendere più incisivo l'intervento sul territorio.

**L'Assessore
Tiziana Virgili**

Si ringraziano per i dati forniti e la cortese collaborazione:

- ❖ Ufficio territoriale del Governo di Rovigo
- ❖ Comando Provinciale dei Carabinieri di Rovigo
- ❖ Regione Veneto – Servizio Prevenzione delle Devianze
- ❖ Azienda Ulss n.18 di Rovigo
- ❖ Azienda Ulss n.19 di Adria
- ❖ A.C.A.T. dell'Alto, Medio e Basso Polesine
- ❖ Centro Solidarietà Antidroghe di Castelmasa
- ❖ Associazione Solidarietà Delta di Porto Tolle

Il rapporto contiene:

Tossicodipendenza:	
- L'UTENZA DEI SER.T. DELL'AZIENDA U.L.S.S. N. 18	pag. 1
- L'UTENZA DEI SER.T. DELL'AZIENDA U.L.S.S. N. 19	pag. 3
Uso problematico dell'alcol:	
- L'UTENZA DEI SER.T. DELL'AZIENDA U.L.S.S. N. 18	pag. 5
- L'UTENZA DEI SER.T. DELL'AZIENDA U.L.S.S. N. 19	pag. 7
Associazioni di assistenza ai tossicodipendenti e Club degli alcolisti anonimi	pag. 8
Dati Arma dei Carabinieri e Prefettura	pag. 10
Dati della Regione Veneto	pag. 11
Le Nuove Utenze dei Ser.T.	pag. 12

TOSSICODIPENDENZA

L'UTENZA DEI SER.T DELL'AZIENDA U.L.S.S. N. 18

Tab. 1 - Utenti in carico presso i Ser.T. dell'Azienda U.L.S.S. n. 18 di Rovigo, per sesso e incidenza per 1.000 abitanti (anni 2003-2004-2005-2006)

ANNO 2003							
Ser.t.	maschi	%	femmine	%	totale	%	
Rovigo (SER.T)	195	82,3	42	17,7	237	100	
<i>tassi x 1.000</i>	4,6		0,9		2,7		
Lendinara	127	92,7	10	7,3	137	100	
<i>tassi x 1.000</i>	3,1		0,2		1,6		
Totale Ulss 18	322	86,1	52	13,9	374	100	
<i>tassi x 1.000</i>	3,9		0,6		2,2		
ANNO 2004							
Ser.t.	maschi	%	femmine	%	totale	%	
Rovigo (SER.T)	195	81,3	45	18,8	240	100	
<i>tassi x 1.000</i>	4,6		1,0		2,7		
Lendinara	118	90,8	12	9,2	130	100	
<i>tassi x 1.000</i>	2,9		0,3		1,6		
Totale Ulss 18	313	84,6	57	15,4	370	100	
<i>tassi x 1.000</i>	3,8		0,6		2,2		
ANNO 2005							
Ser.t.	maschi	%	femmine	%	totale	%	
Rovigo (SER.T)	190	80,5	46	19,5	236	100	
<i>tassi x 1.000</i>	4,5		1,0		2,7		
Lendinara	118	87,4	17	12,6	135	100	
<i>tassi x 1.000</i>	2,9		0,4		1,6		
Totale Ulss 18	308	83,0	63	17,0	371	100	
<i>tassi x 1.000</i>	3,7		0,7		2,2		
ANNO 2006							
Ser.t.	maschi	%	femmine	%	totale	%	
Rovigo (SER.T)	177	82,3	38	17,7	215	100	
<i>tassi x 1.000</i>	4,2		0,8		2,4		
Lendinara	124	89,2	15	10,8	139	100	
<i>tassi x 1.000</i>	3,0		0,4		1,7		
Totale Ulss 18	301	85,0	53	15,0	354	100	
<i>tassi x 1.000</i>	3,6		0,6		2,1		

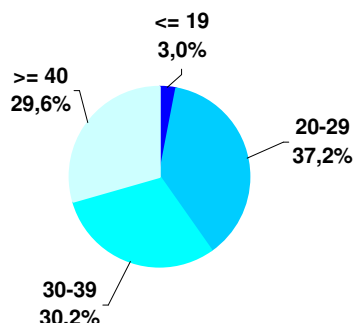
Fonte: Azienda U.L.S.S. 18; elaborazione: U.S. Provincia di Rovigo

I dati rilevati per l'anno 2006 dall'Ulss n.18 (*Tab.1*) mostrano una complessiva diminuzione dell'utenza rispetto al triennio precedente. Soltanto per il Ser.T di Lendinara si è registrato un lieve aumento di utenti che sono passati da 135 unità a 139, incremento dovuto esclusivamente alla componente maschile.

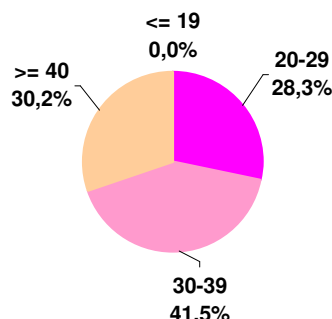
Tra le droghe, l'eroina, risulta ancora la sostanza di abuso primario più utilizzata (64,7%) nonostante gli utenti del Ser.T. che ne utilizzano siano diminuiti da 292 unità a 228 (*Tab.2*). È da notare invece l'aumento dell'uso di cocaina e cannabinoidi. Il numero di utilizzatori di ecstasy dal 2005 al 2006 non ha subito variazioni mentre, l'incremento più consistente, si è registrato tra gli utenti che abusano di altre sostanze non specificate.

Grf. 1 - Utenti in carico presso i Ser.T. dell'Azienda U.L.S.S. n. 18 di Rovigo, per sesso e fascia d'età (valori in percentuale - anno 2006)

Maschi tot.= 301



Femmine tot.= 53



Fonte: Azienda U.L.S.S. 18; elaborazione: U.S. Provincia di Rovigo

Tab. 2 - Utenti in carico presso i Ser.T. dell'Azienda U.L.S.S. n. 18 di Rovigo, per sostanza di abuso primaria (anni 2003-2004-2005-2006)

ANNO 2003						
Ser.t.	Eroina	Cocaina	Cannabinoidi	Ecstasy	Altro	Totale
Rovigo	212	13	7	2	3	237
<i>% sul totale</i>	89,5	5,5	3,0	0,8	1,3	100,0
Lendinara	96	7	30	0	4	137
<i>% sul totale</i>	70,1	5,1	21,9	0,0	2,9	100,0
Totale Ulss 18	308	20	37	2	7	374
<i>% sul totale</i>	82,4	5,3	9,9	0,5	1,9	100,0
ANNO 2004						
Ser.t.	Eroina	Cocaina	Cannabinoidi	Ecstasy	Altro	Totale
Rovigo	190	19	22	6	3	240
<i>% sul totale</i>	79,2	7,9	9,2	2,5	1,3	100,0
Lendinara	85	11	29	2	3	130
<i>% sul totale</i>	65,4	8,5	22,3	1,5	2,3	100,0
Totale Ulss 18	275	30	51	8	6	370
<i>% sul totale</i>	74,3	8,1	13,8	2,2	1,6	100,0
ANNO 2005						
Ser.t.	Eroina	Cocaina	Cannabinoidi	Ecstasy	Altro	Totale
Rovigo	199	13	21	1	2	236
<i>% sul totale</i>	84,3	5,5	8,9	0,4	0,8	100,0
Lendinara	93	11	29	2	0	135
<i>% sul totale</i>	68,9	8,1	21,5	1,5	0,0	100,0
Totale Ulss 18	292	24	50	3	2	371
<i>% sul totale</i>	78,7	6,5	13,5	0,8	0,5	100,0
ANNO 2006						
Ser.t.	Eroina	Cocaina	Cannabinoidi	Ecstasy	Altro	Totale
Rovigo	139	20	22	3	31	215
<i>% sul totale</i>	64,7	9,3	10,2	1,4	14,4	100,0
Lendinara	89	19	31	0	0	139
<i>% sul totale</i>	64,0	13,7	22,3	0,0	0,0	100,0
Totale Ulss 18	228	39	53	3	31	354
<i>% sul totale</i>	64,4	11,0	15,0	0,8	8,8	100,0

Fonte: Azienda U.L.S.S. 18; elaborazione: U.S. Provincia di Rovigo

L'UTENZA DEL SER.T DELL'AZIENDA U.L.S.S. N. 19

Tab. 3 - Utenti in carico presso il Ser.T. dell'Azienda U.L.S.S. n. 19 di Adria, per sesso e incidenza per 1.000 abitanti (anni 2003-2004-2005-2006)

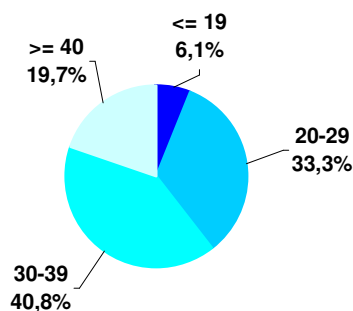
ANNO 2003		maschi		%	femmine		%	totale		%
Ser.t.										
Totale Ulss 19		175	87,9		24	12,1		199	100	
<i>Tassi x 1.000</i>		<i>4,8</i>			<i>0,6</i>			<i>2,7</i>		
ANNO 2004		maschi		%	femmine		%	totale		%
Ser.t.										
Totale Ulss 19		211	88,7		27	11,3		238	100	
<i>Tassi x 1.000</i>		<i>5,7</i>			<i>0,7</i>			<i>3,2</i>		
ANNO 2005		maschi		%	femmine		%	totale		%
Ser.t.										
Totale Ulss 19		167	87,0		25	13,0		192	100	
<i>Tassi x 1.000</i>		<i>4,6</i>			<i>0,7</i>			<i>2,6</i>		
ANNO 2006		maschi		%	femmine		%	totale		%
Ser.t.										
Totale Ulss 19		147	87,5		21	12,5		168	100	
<i>Tassi x 1.000</i>		<i>4,0</i>			<i>0,6</i>			<i>2,3</i>		

Fonte: Azienda U.L.S.S. 19; elaborazione: U.S. Provincia di Rovigo

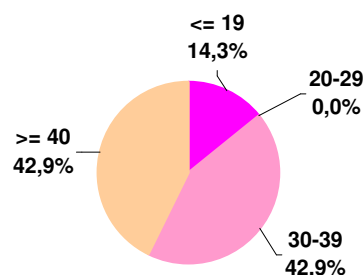
Anche per quanto riguarda gli utenti del Ser.T. dell'Azienda Ulss n.19 si è registrata, nell'ultimo anno, una diminuzione rispetto agli anni precedenti (Tab.3). Come per l'utenza dei Ser.T. dell'Ulss 18 anche in questo caso è evidente il peso della componente maschile sul totale degli assistiti, proporzione che è rimasta sostanzialmente invariata per tutto il quadriennio in esame. Osservando la composizione per fascia d'età degli utenti in carico presso il Ser.T. di Adria si nota come l'85,8% delle donne ha più di trent'anni, mentre gli uomini sono il 60,5%.

Graf. 2 - Utenti in carico presso il Ser.T. dell'Azienda U.L.S.S. n. 19 di Adria, per sesso e fascia d'età (valori in percentuale - anno 2006)

Maschi tot.= 147



Femmine tot.= 21



Fonte: Azienda U.L.S.S. 19; elaborazione: U.S. Provincia di Rovigo

Nel 2006 l'uso di eroina è sensibilmente diminuito rispetto ai primi due anni in esame (106 utenze per eroina nel 2003-2004, 80 utenze nel 2006) è da sottolineare però che, a livello percentuale, si è mantenuto a circa il 48% come nel 2005 (Tab.4). Per quanto riguarda l'uso di cocaina si riscontra un lieve aumento, dopo la diminuzione che si era registrata nel 2005. Anche per il territorio del Basso Polesine si registra l'incremento dell'uso di altre sostanze passato da 1,0% nel 2005 al 7,7% nel 2006.

Tab. 4 - Utenti in carico presso il Ser.T. dell'Azienda U.L.S.S. n. 19 di Adria, per sostanza di abuso primaria (anni 2003-2004-2005-2006)

ANNO 2003						
Ser.t.	Eroina	Cocaina	Cannabinoidi	Ecstasy	Altro	Totale
Totale Ulss 19	106	29	55	4	5	199
<i>% sul totale</i>	<i>53,3</i>	<i>14,6</i>	<i>27,6</i>	<i>2,0</i>	<i>2,5</i>	<i>100,0</i>
ANNO 2004						
Ser.t.	Eroina	Cocaina	Cannabinoidi	Ecstasy	Altro	Totale
Totale Ulss 19	106	29	97	1	5	238
<i>% sul totale</i>	<i>44,5</i>	<i>12,2</i>	<i>40,8</i>	<i>0,4</i>	<i>2,1</i>	<i>100,0</i>
ANNO 2005						
Ser.t.	Eroina	Cocaina	Cannabinoidi	Ecstasy	Altro	Totale
Totale Ulss 19	93	10	81	6	2	192
<i>% sul totale</i>	<i>48,4</i>	<i>5,2</i>	<i>42,2</i>	<i>3,1</i>	<i>1,0</i>	<i>100,0</i>
ANNO 2006						
Ser.t.	Eroina	Cocaina	Cannabinoidi	Ecstasy	Altro	Totale
Totale Ulss 19	80	13	60	2	13	168
<i>% sul totale</i>	<i>47,6</i>	<i>7,7</i>	<i>35,7</i>	<i>1,2</i>	<i>7,7</i>	<i>100,0</i>

Fonte: Azienda U.L.S.S. 19; elaborazione: U.S. Provincia di Rovigo

USO PROBLEMatico DELL'ALCOL

L'UTENZA DEI SER.T DELL'AZIENDA U.L.S.S. N. 18

Tab. 5 - Utenti in carico presso i Ser.T. dell'Azienda U.L.S.S. n. 18 di Rovigo, per sesso e incidenza per 1.000 abitanti (anni 2003-2004-2005-2006)

ANNO 2003						
Ser.t.	maschi	%	femmine	%	totale	%
Rovigo (P.A.C)	384	83,5	76	16,5	460	100
<i>tassi x 1.000</i>	<i>9,1</i>		<i>1,7</i>		<i>5,2</i>	
Lendinara	233	86,3	37	13,7	270	100
<i>tassi x 1.000</i>	<i>5,8</i>		<i>0,9</i>		<i>3,2</i>	
Totale Ulss 18	617	84,5	113	15,5	730	100
<i>tassi x 1.000</i>	<i>7,5</i>		<i>1,3</i>		<i>4,3</i>	
ANNO 2004						
Ser.t.	maschi	%	femmine	%	totale	%
Rovigo (P.A.C)	461	85,4	79	14,6	540	100
<i>tassi x 1.000</i>	<i>10,9</i>		<i>1,7</i>		<i>6,1</i>	
Lendinara	352	88,0	48	12,0	400	100
<i>tassi x 1.000</i>	<i>8,7</i>		<i>1,1</i>		<i>4,8</i>	
Totale Ulss 18	813	86,5	127	13,5	940	100
<i>tassi x 1.000</i>	<i>9,8</i>		<i>1,4</i>		<i>5,5</i>	
ANNO 2005						
Ser.t.	maschi	%	femmine	%	totale	%
Rovigo (P.A.C)	533	85,6	90	14,4	623	100
<i>tassi x 1.000</i>	<i>12,6</i>		<i>2,0</i>		<i>7,1</i>	
Lendinara	445	89,9	50	10,1	495	100
<i>tassi x 1.000</i>	<i>11,0</i>		<i>1,2</i>		<i>5,9</i>	
Totale Ulss 18	978	87,5	140	12,5	1118	100
<i>tassi x 1.000</i>	<i>11,8</i>		<i>1,6</i>		<i>6,5</i>	
ANNO 2006						
Ser.t.	maschi	%	femmine	%	totale	%
Rovigo (P.A.C)	446	85,0	79	15,0	525	100,0
<i>tassi x 1.000</i>	<i>10,5</i>		<i>1,7</i>		<i>6,0</i>	
Lendinara	461	90,0	51	10,0	512	100,0
<i>tassi x 1.000</i>	<i>11,3</i>		<i>1,2</i>		<i>6,1</i>	
Totale Ulss 18	907	87,5	130	12,5	1037	100,0
<i>tassi x 1.000</i>	<i>10,9</i>		<i>1,5</i>		<i>6,0</i>	

Fonte: Azienda U.L.S.S. 18; elaborazione: U.S. Provincia di Rovigo

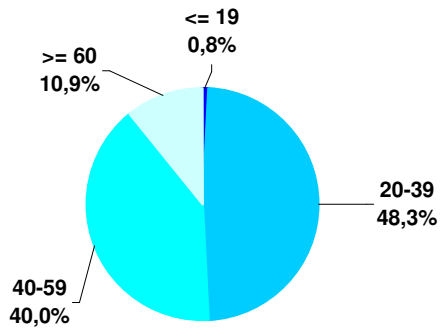
Per quanto riguarda l'uso problematico dell'alcol, nel 2006 il numero di utenze presso il Ser.T. di Rovigo è diminuito passando da 623 soggetti nel 2005 a 525. Il Ser.T di Lendinara ha registrato invece un aumento confermando l'andamento osservabile a partire dal 2003 (Tab.5). Nonostante ciò, complessivamente si è avuta una diminuzione del 7% circa.

La composizione per sesso, anche per quanto riguarda l'abuso di alcol, si mantiene sugli stessi valori delle utenze per droga (tra l'80-90% per i maschi e tra il 10-15% per le femmine). Da notare come la percentuale più alta dell'utenza femminile sia tra i 40 e 59 anni mentre per i maschi la classe d'età che presenta il valore maggiore è quella dei 20-39 anni (Graf.3).

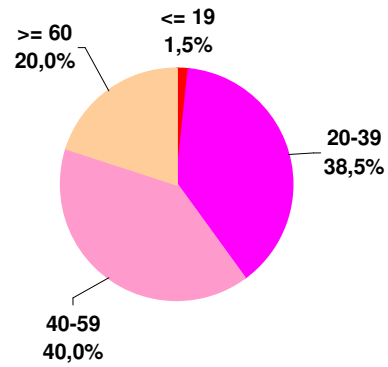
* Nota Bene: per i dati sull'uso problematico dell'alcol il servizio del Ser.T. di Rovigo coincide con l'A.C.A.T. del Medio Polesine

Graf. 3 - Utenti in carico presso i Ser.T. dell'Azienda U.L.S.S. n. 18 di Rovigo, per sesso e fascia d'età (valori in percentuale - anno 2006)

Maschi tot.= 907



Femmine tot.= 130



Fonte: Azienda U.L.S.S. 18; elaborazione: U.S. Provincia di Rovigo

L'UTENZA DEL SER.T DELL'AZIENDA U.L.S.S. N. 19

Tab. 6 - Utenti in carico presso il Ser.T. dell'Azienda U.L.S.S. n. 19 di Adria, per sesso e incidenza per 1.000 abitanti (anni 2003-2004-2005-2006)

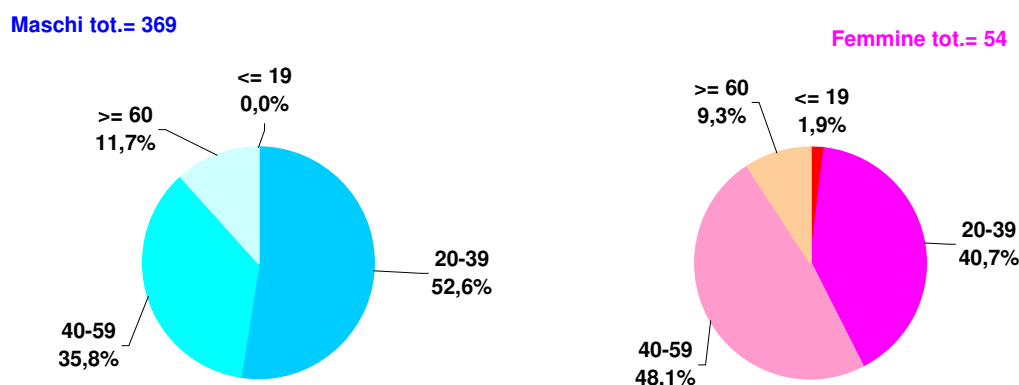
ANNO 2003		maschi		%	femmine		%	totale		%
Ser.t.										
Totale Ulss 19		241	85,2		42	14,8		283	100	
<i>Tassi x 1.000</i>		<i>6,6</i>			<i>1,1</i>			<i>3,8</i>		
ANNO 2004		maschi		%	femmine		%	totale		%
Ser.t.										
Totale Ulss 19		297	86,6		46	13,4		343	100	
<i>Tassi x 1.000</i>		<i>8,1</i>			<i>1,2</i>			<i>4,6</i>		
ANNO 2005		maschi		%	femmine		%	totale		%
Ser.t.										
Totale Ulss 19		345	87,3		50	12,7		395	100	
<i>Tassi x 1.000</i>		<i>9,4</i>			<i>1,3</i>			<i>5,3</i>		
ANNO 2006		maschi		%	femmine		%	totale		%
Ser.t.										
Totale Ulss 19		369	87,2		54	12,8		423	100	
<i>Tassi x 1.000</i>		<i>10,1</i>			<i>1,4</i>			<i>5,7</i>		

Fonte: Azienda U.L.S.S. 19; elaborazione: U.S. Provincia di Rovigo

Nel Ser.T. di Adria, nell'ultimo anno, c'è stato un aumento delle utenze per uso problematico dell'alcol che ha riguardato sia l'utenza maschile sia quella femminile. Complessivamente si è passati da 395 soggetti nel 2005 a 423 nel 2006 (Tab.6). Anche in questo caso la composizione per sesso resta più o meno invariata: 87,2% maschi e 12,8% femmine.

Per quanto riguarda la composizione per classe di età e sesso le percentuali più elevate sono 40-59 anni per le femmine e 20-39 anni per i maschi. Quest'ultimi rappresentano il 52,6% degli utenti di sesso maschile in carico presso il Ser.T. dell'Ulss n. 19 (Graf.4).

Graf. 4 - Utenti in carico presso il Ser.T. dell'Azienda U.L.S.S. n. 19 di Adria, per sesso e fascia d'età (valori in percentuale - anno 2006)



Fonte: Azienda U.L.S.S. 19; elaborazione: U.S. Provincia di Rovigo

ASSOCIAZIONI POLESANE DI ASSISTENZA A PERSONE CON PROBLEMI DI TOSSICODIPENDENZA

Associazione Solidarietà Delta di Porto Tolle

Tab. 7 - Persone ospitate nella Casa di Pronta Accoglienza per sesso (anni 2002-2003-2004-2005-2006)

Anno	Maschi	Femmine	Totale
2002	5	5	10
2003	3	3	6
2004	8	3	11
2005	8	2	10
2006	10	3	13

Tab. 8 - Persone ospitate nella Casa di Pronta Accoglienza per classe di età (anni 2004-2005-2006)

Anno\Fascia di età	≤ 19	20-24	25-29	30-34	35-39	≥ 40	Totale
2004	2	-	1	-	1	7	11
2005	1	1	-	3	2	3	10
2006	-	-	1	4	-	8	13

Comitato solidarietà antidroghe Castelmassa

Tab. 9 - Presenze nella casa, per sesso (anni 2002-2003-2004-2005-2006)

Anno	Maschi	Femmine	Totale
2002	9	4	13
2003	7	-	7
2004	4	2	6
2005	1	4	5
2006	2	2	4

Tab. 10 - Presenze nella casa, per classi di età (anni 2002-2003-2004-2005-2006)

Anno\Fascia di età	≤ 19	20-24	25-29	30-34	35-39	≥ 40	Totale
2002	-	-	4	3	4	2	13
2003	-	2	1	1	2	1	7
2004	-	-	4	-	2	-	6
2005	-	-	4	1	-	-	5
2006	-	-	2	1	1	-	4

ASSOCIAZIONI DEI CLUB DEGLI ALCOLISTI/IN TRATTAMENTO

A.C.A.T. Alto Polesine (organizzazione di volontariato ACAT Alto Polesine)

Persone aderenti all'associazione con problemi alcol-correlati, per sesso (anni 2002-2003-2004-2005-2006)

Anno	Maschi	Femmine	Totale
2002	-	-	49
2003	-	-	57
2004	-	-	60
2005	36	9	45
2006	40	10	50

Persone aderenti all'associazione con problemi alcol-correlati, per classi d'età (anno 2005-2006)

Anno\Fascia di età	≤ 19	20-29	30-39	40-49	50-59	≥ 60	Totale
2005	0	1	6	8	21	9	45
2006	0	1	4	20	16	9	50

A.C.A.T. Basso Polesine (organizzazione di volontariato ACAT Basso Polesine)

Persone aderenti all'associazione con problemi alcol-correlati, per sesso (anni 2002-2003-2004-2005-2006)

Anno	Maschi	Femmine	Totale
2002	80	20	100
2003	82	13	95
2004	108	20	128
2005	119	27	146
2006	118	20	138

Persone aderenti all'associazione con problemi alcol-correlati, per classi d'età (anno 2005-2006)

Anno\Fascia di età	≤ 19	20-29	30-39	40-49	50-59	≥ 60	Totale
2005	1	18	39	43	27	18	146
2006	-	11	38	39	29	21	138

La serie del numero di aderenti alle associazioni dei Club degli Alcolisti Anonimi presenta, nel quinquennio in esame, un andamento altalenante sia per quanto riguarda l'A.C.A.T. dell'Alto Polesine sia per l'A.C.A.T. del Basso.

Anche in questo caso la componente maschile supera nettamente quella femminile. Osservando la divisione per classi di età è da notare come, tra gli aderenti all'associazione A.C.A.T. Basso Polesine, gli utenti con problemi alcol-correlati tra i venti e i trent'anni sono di più rispetto ai soggetti della stessa classe d'età per l'A.C.A.T. Alto Polesine.

* Nota Bene: per i dati riguardanti l'A.C.A.T. del Medio Polesine si rimanda ai dati del Ser.T. di Rovigo (pag.5 vedi NOTA a piè di pagina)

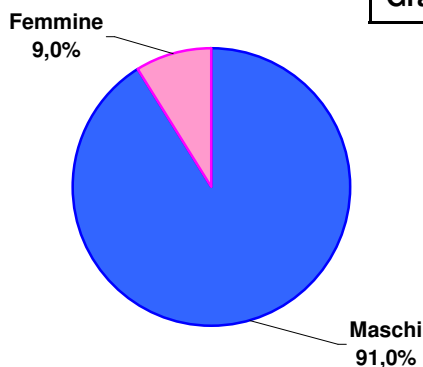
PERSONE FERMAE PER POSSESSO DI SOSTANZE STUPEFACENTI E PATENTI SOSPESSE

Comando Provinciale dei Carabinieri di Rovigo

Tab. 11 - Persone fermate in provincia per possesso di sostanze stupefacenti per sostanza e sesso (anno 2006)

	totale
Sostanze leggere	107
Sostanze pesanti	37
	144

Fonte: Comando Provinciale dei Carabinieri di Rovigo



Tab. 12 - Persone fermate in provincia per possesso di sostanze stupefacenti per classe d'età e sesso (anno 2006)

Fascia d'età	Maschi	Femmine	Totale
fino a 14	-	-	-
15 -17	7	-	7
18 - 20	26	-	26
21 - 22	16	3	19
23 - 25	13	-	13
26 - 28	15	4	19
29 - 30	11	1	12
Oltre i 30	43	5	48
TOTALE	131	13	144

Fonte: Comando Provinciale dei Carabinieri di Rovigo

Osservando i dati della *Tab.12* si nota che le persone fermate in provincia per possesso di sostanze stupefacenti sono per la maggior parte di sesso maschile (90%) e che le femmine presentano valori nulli per le classi d'età fino ai vent'anni.

Ufficio Territoriale del Governo di Rovigo (Prefettura)

Tab. 13 - Patenti sospese per motivo della sospensione e per sesso (anno 2004 e anno 2006)

Motivo della sospensione	2004	2006		
	totale	maschi	femmine	totale
Droga*	12	15	1	16
Alcol*	405	335	27	362
Entrambe le violazioni*	n.d.	16	2	18
Totale patenti sospese	417	366	30	396

* violazione in base all'articolo 186-187 del codice della strada

Fonte: Ufficio Territoriale del Governo di Rovigo

Tab. 14 - Utenti tossicodipendenti e alcolidipendenti presi in carico dai Ser.T., per capoluogo di provincia della regione Veneto (anni 2001-2002-2003-2004-2005)

Provincia	Tossicodipendenti					Alcolidipendenti					Totale				
	2001	2002	2003	2004	2005	2001	2002	2003	2004	2005	2001	2002	2003	2004	2005
Belluno	390	249	337	334	358	748	769	820	857	823	1.138	1.018	1.157	1.191	1.181
Vicenza	1.985	3.018	2.083	2.090	2.299	1.024	1.350	1.308	1.251	1.310	3.009	4.368	3.391	3.341	3.609
Treviso	2.023	2.751	2.066	2.109	1.766	1.641	979	1.562	1.807	1.878	3.664	3.730	3.628	3.916	3.644
Venezia	2.742	2.032	2.527	2.746	2.889	1.477	1.384	1.331	1.568	1.511	4.219	3.416	3.858	4.314	4.400
Padova	2.760	2.588	2.929	3.055	2.638	1.290	1.243	1.595	1.588	1.829	4.050	3.831	4.524	4.643	4.467
Rovigo	550	522	573	608	563	795	866	1.012	1.283	1.503	1.345	1.388	1.585	1.891	2.066
Verona	2.751	2.120	2.501	2.465	2.545	701	1.236	1.308*	1.251*	1.263*	3.452	3.356	3.809	3.716	3.808
Totale Veneto	13.201	13.280	13.016	13.407	13.058	7.676	7.827	7.628	8.354	10.117	20.877	21.107	21.952	23.012	23.175

* = comprende anche i dati del Reparto di Alcologia dell'Azienda Ospedaliera di Verona

Fonte: Regione Veneto

Tab. 15 - Incidenza per 1.000 abitanti di tossicodipendenti e alcolidipendenti presi in carico dai Ser.T., per capoluogo di provincia della regione Veneto (anni 2001-2002-2003-2004-2005)

Provincia	Tossicodipendenti					Alcolidipendenti					Totale				
	2001	2002	2003	2004	2005	2001	2002	2003	2004	2005	2001	2002	2003	2004	2005
Belluno	1,9	1,2	1,6	1,6	1,7	3,6	3,7	3,9	4,0	3,9	5,4	4,8	5,5	5,6	5,6
Vicenza	2,5	2,6	2,6	2,5	2,8	1,3	1,5	1,6	1,5	1,6	3,8	4,2	4,2	4,0	4,3
Treviso	2,5	2,5	2,5	2,5	2,1	2,1	1,7	1,9	2,2	2,2	4,6	4,3	4,4	4,7	4,3
Venezia	3,4	3,2	3,1	3,3	3,5	1,8	1,5	1,6	1,9	1,8	5,2	4,7	4,7	5,2	5,3
Padova	3,2	3,5	3,4	3,5	3,0	1,5	1,6	1,8	1,8	2,1	4,8	5,1	5,2	5,3	5,0
Rovigo	2,3	2,2	2,4	2,5	2,3	3,3	3,6	4,2	5,3	6,1	5,5	5,7	6,5	7,7	8,4
Verona	3,3	3,3	3,0	2,9	2,9	0,8	1,2	1,5	1,5	1,5	4,2	4,5	4,5	4,3	4,4
Totale Veneto	2,9	2,9	2,8	2,9	2,8	1,7	1,7	1,7	1,8	2,1	4,6	4,6	4,8	4,9	4,9

Fonte: Regione Veneto

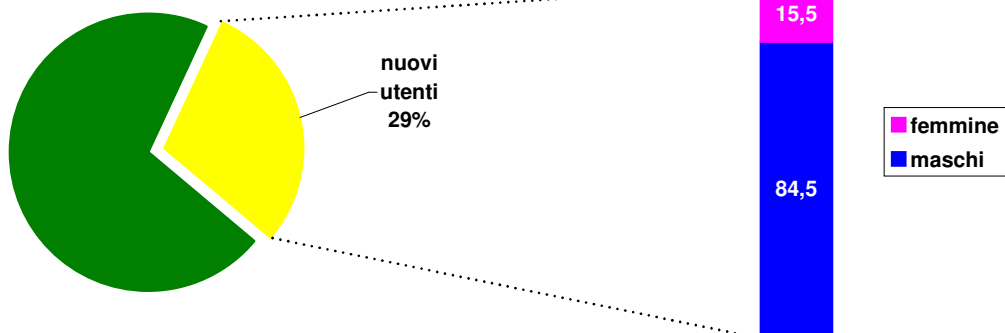
I dati forniti dalla Regione Veneto mostrano come Rovigo si attesti al terzultimo posto per le tossicodipendenze con un 2,3% seguita da Treviso e Belluno, mentre l'incidenza per le alcolidipendenze è la più alta con 6,1% (Tab. 15).

Osservando i valori assoluti (Tab. 14) è da notare che per Rovigo si è verificato un progressivo aumento del numero degli alcolidipendenti in trattamento che, in un quinquennio, è quasi raddoppiato (795 nel 2001, 1503 nel 2005).

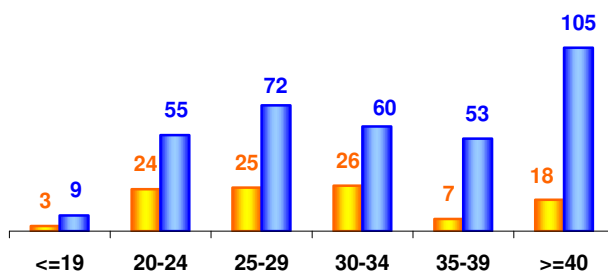
LE NUOVE UTENZE: dati sui nuovi utenti dei Ser.T. - anno 2006

Ser.T. Ulss 18: nuovi utenti tossicodipendenti per sesso e classi d'età (valori %)

Totale utenze = 354

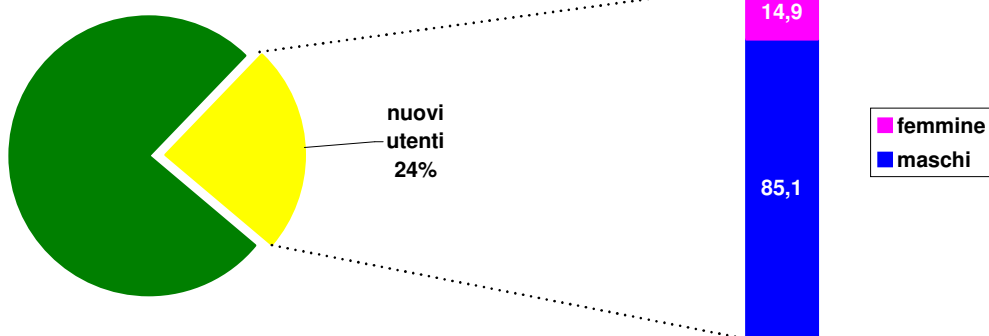


■ nuove utenze ■ totale utenze

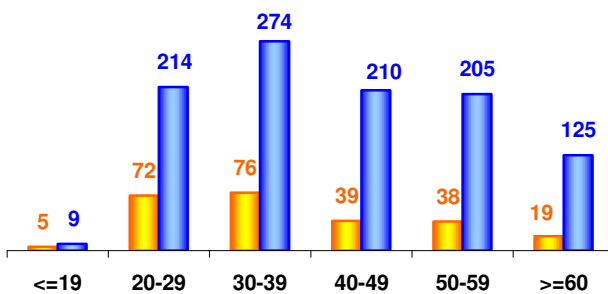


Ser.T. Ulss 18: nuovi utenti con problemi alcol-correlati per sesso e classi d'età (valori %)

Totale utenze = 1.037

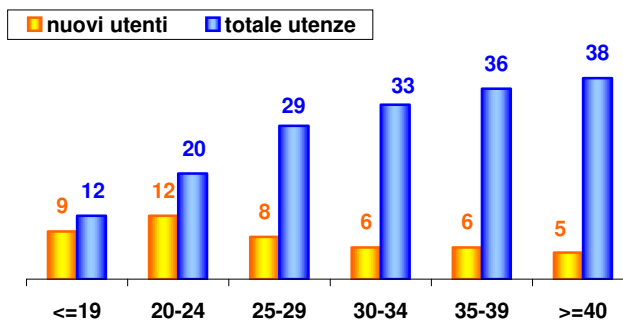
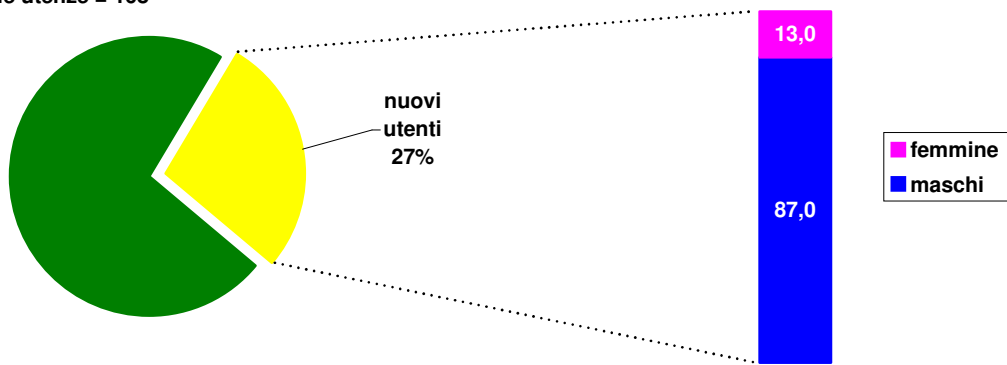


■ nuove utenze ■ totale utenze



Ser.T. Ulss 19: nuovi utenti tossicodipendenti per sesso e classi d'età (valori %)

Totale utenze = 168



Ser.T. Ulss 19: nuovi utenti con problemi alcol-correlati per sesso e classi d'età (valori %)

Totale utenze = 423

