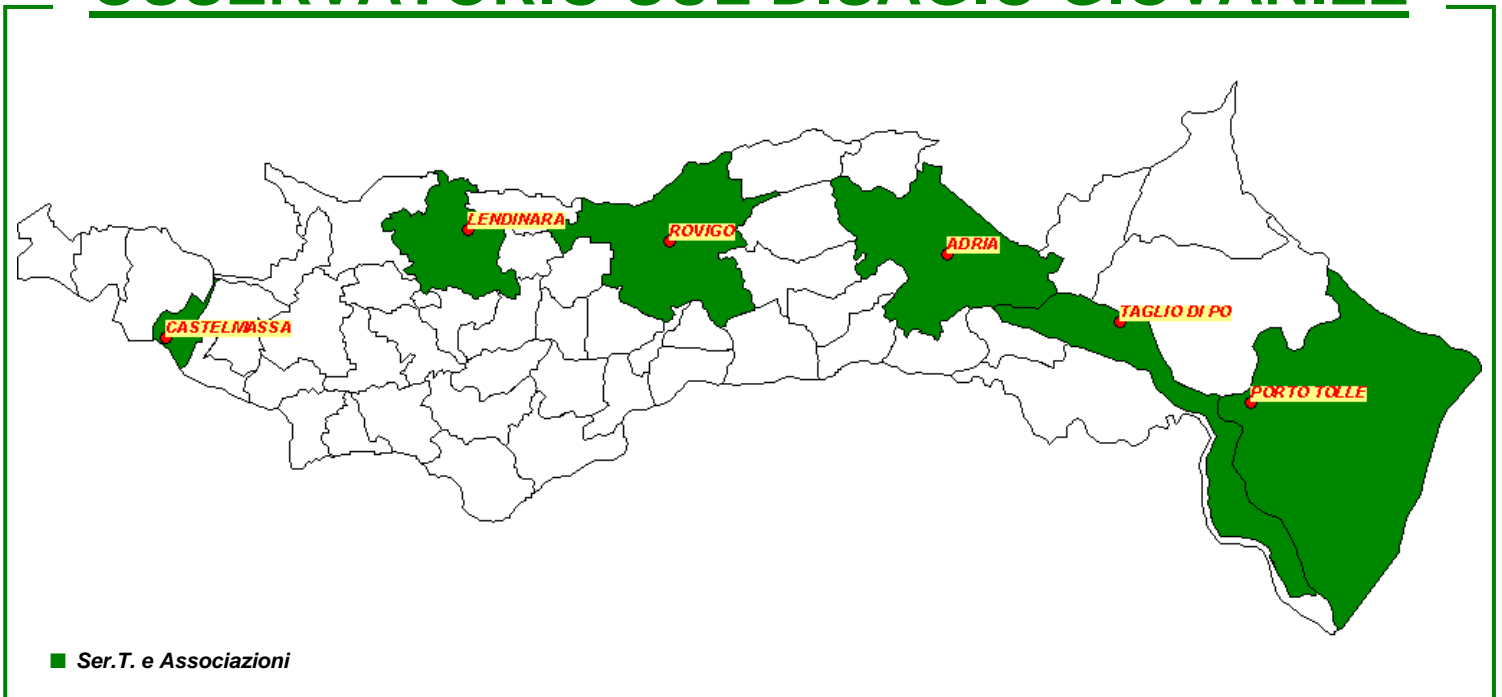




# PROVINCIA DI ROVIGO

## Assessorato alle Politiche Giovanili

### OSSERVATORIO SUL DISAGIO GIOVANILE



### *TOSSICODIPENDENZA E USO PROBLEMATICO DELL'ALCOL*

Aggiornamento dei dati - Anno 2009

Maggio 2010



### Si ringraziano per i dati forniti e la cortese collaborazione:

- ❖ Regione Veneto – Servizio Prevenzione delle Devianze
- ❖ Azienda Ulss n.18 di Rovigo
- ❖ Azienda Ulss n.19 di Adria
- ❖ Comando Provinciale dei Carabinieri di Rovigo
- ❖ A.C.A.T. dell'Alto, Medio e Basso Polesine
- ❖ Associazione Solidarietà Delta di Porto Tolle

### Il rapporto contiene:

#### Tossicodipendenza:

- L'UTENZA DEI SER.T. DELL'AZIENDA U.L.S.S. N. 18 pag. 2
- L'UTENZA DEI SER.T. DELL'AZIENDA U.L.S.S. N. 19 pag. 8

#### Uso problematico dell'alcol:

- L'UTENZA DEI SER.T. DELL'AZIENDA U.L.S.S. N. 18 pag. 13
- L'UTENZA DEI SER.T. DELL'AZIENDA U.L.S.S. N. 19 pag. 16

Associazioni impegnate nell' assistenza e accoglienza di  
persone con problemi di tossicodipendenza pag. 19

Associazioni dei Club degli Alcolisti in Trattamento (A.C.A.T.) pag. 20

Persone fermate per possesso di sostanze stupefacenti e patenti sospese:  
Arma dei Carabinieri pag. 21

REGIONE VENETO: Ufficio Dipendenze – Direzione per i Servizi Sociali  
Servizio Prevenzione dalle Devianze pag. 22

Le Nuove Utenze dei Ser.T. pag. 24

### Elaborazione dati:

Servizio Statistica della Provincia di Rovigo

Via L.Ricchieri (detto Celio),10 – Rovigo

Tel. 0425 386255/261; fax 0425 386250

Posta elettronica: [ufficio.statistica@provincia.rovigo.it](mailto:ufficio.statistica@provincia.rovigo.it)

## TOSSICODIPENDENZA

### L'UTENZA DEI SER.T DELL'AZIENDA U.L.S.S. N. 18

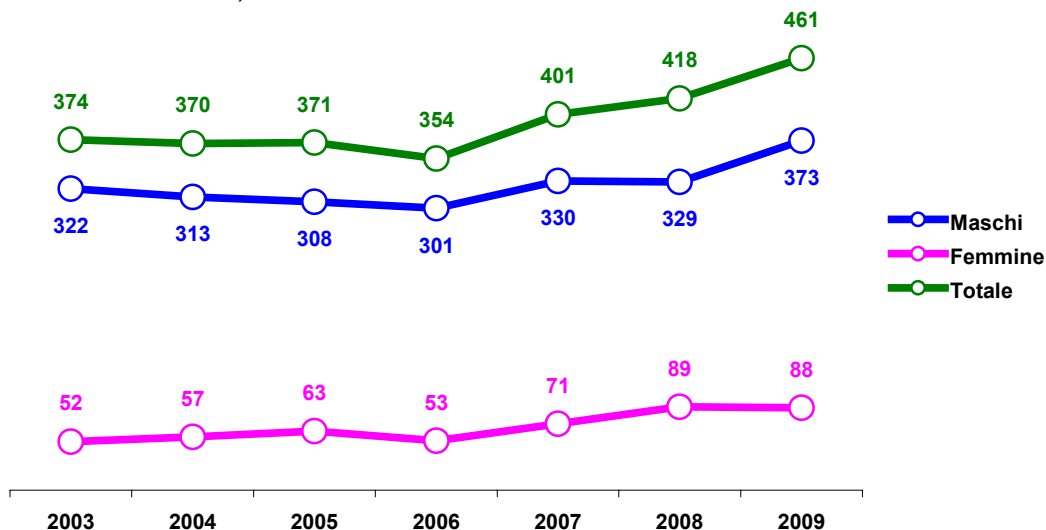
**Utenti in carico presso i Ser.T. dell'Azienda U.L.S.S. n. 18 e variazione percentuale annuale**  
(valori assoluti e percentuali - anni 2003-2009)

	Ser.T. di Rovigo	Ser.T. di Lendinara	Totale Azienda Ulss 18	var %
2003	237	137	374	
2004	240	130	370	-1,1
2005	236	135	371	0,3
2006	215	139	354	-4,6
2007	246	155	401	13,3
2008	252	166	418	4,2
2009	264	197	461	10,3

Fonte: elaborazione Servizio Statistica della Provincia di Rovigo su dati Azienda U.L.S.S. 18

I dati rilevati per l'anno 2009 evidenziano un aumento complessivo delle utenze rispetto all'anno precedente pari al 10,3%. L'incremento si è registrato in entrambi i Ser.T., in quello di Rovigo ci sono state 12 utenze in più rispetto al 2008, 13 in quello di Lendinara. Osservando il grafico della serie storica degli utenti in carico presso i Ser.T. si nota come, negli ultimi tre anni, vi sia stato un continuo aumento del totale delle utenze, da imputare principalmente alla parte maschile che, proprio nel 2009, ha raggiunto il valore più elevato (373).

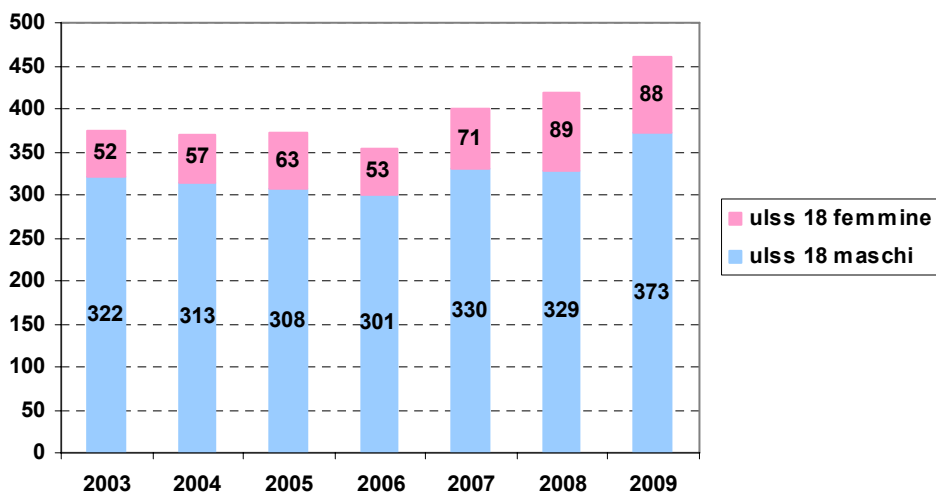
**Serie storica degli utenti in carico presso i Ser.T. dell'Azienda U.L.S.S. n. 18 per sesso e totale**  
(valori assoluti - anni 2003-2009)



Fonte: elaborazione Servizio Statistica della Provincia di Rovigo su dati Azienda U.L.S.S. 18

Nella distribuzione per sesso emerge che la quota di maschi è sempre ampiamente superiore a quella delle femmine; in termini percentuali le utenze maschili si attestano intorno all'80% del totale per tutto il periodo in esame.

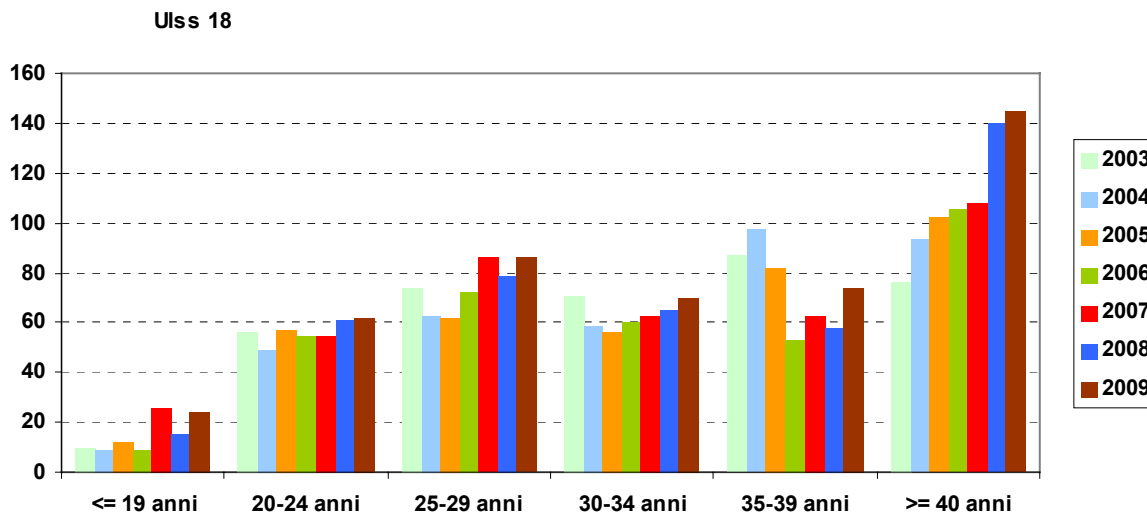
**Serie storica degli utenti in carico presso i Ser.T. dell'Azienda U.L.S.S. n. 18 per sesso**  
(valori assoluti - anni 2003-2009)



Fonte: elaborazione Servizio Statistica della Provincia di Rovigo su dati Azienda U.L.S.S. 18

Analizzando i dati per classe d'età risulta che gli utenti di 40 anni e più sono quelli che, nell'ultimo biennio, hanno registrato i valori più elevati. Anche se con alcune discontinuità il trend è crescente in tutte le fasce d'età, ad esclusione della 35-39 che solo nel 2009 torna a crescere dopo un triennio contraddistinto da valori inferiori al 2003-2005.

**Serie storica degli utenti in carico presso i Ser.T. dell'Azienda U.L.S.S. n. 18 per classe d'età**  
(valori assoluti - anni 2003-2009)

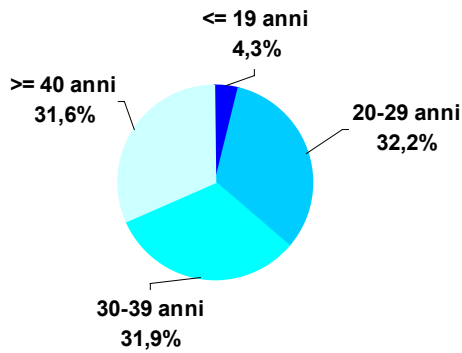


Fonte: elaborazione Servizio Statistica della Provincia di Rovigo su dati Azienda U.L.S.S. 18

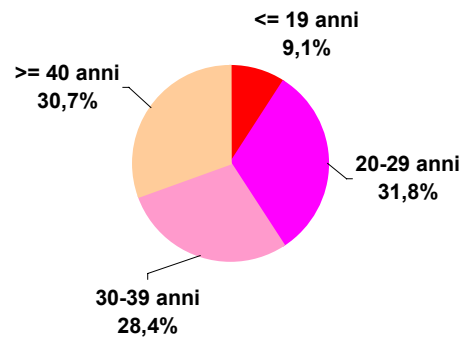
Nel 2009, la distribuzione percentuale per classi d'età degli utenti maschi risulta, ad esclusione degli under 19 (4,3%), piuttosto uniforme; la classe più numerosa è quella dai 20 ai 29 anni (32,2%). Anche nel caso delle femmine la classe più numerosa è quella dei 20-29 anni, seguita da quella delle ultraquarantenni.

**Utenti in carico presso i Ser.T. dell'Azienda U.L.S.S. n. 18, per sesso e fascia d'età**  
(valori percentuali - anno 2009)

**Maschi tot.= 373**



**Femmine tot.= 88**



Fonte: elaborazione Servizio Statistica della Provincia di Rovigo su dati Azienda U.L.S.S. 18

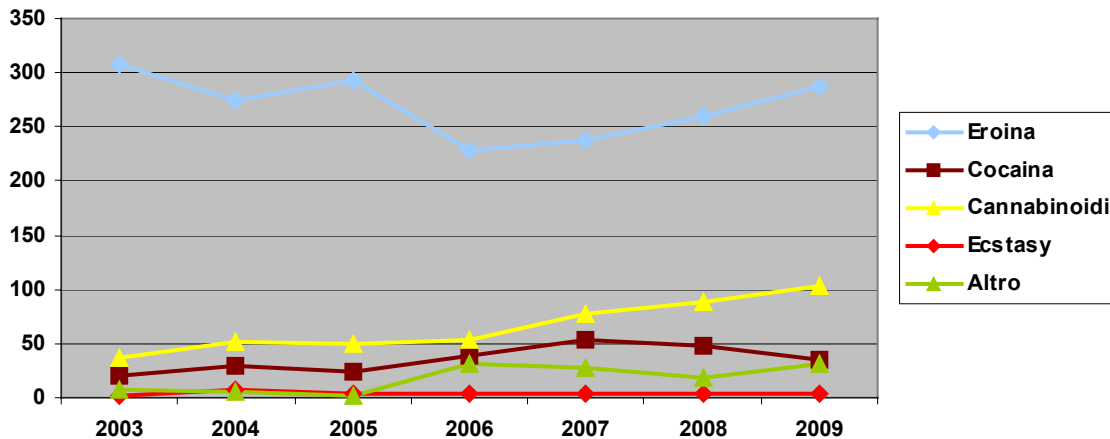
Nel 2009 l'eroina risulta ancora, in entrambi i Ser.T. dell'Ulss 18, la sostanza di abuso primario più utilizzata (+28 unità rispetto al 2008). I dati per le altre tipologie mostrano una diminuzione della cocaina e un aumento sia dei cannabinoidi che di quelle sostanze raggruppate come "altro"; resta invece invariato il valore dell'ecstasy.

**Utenti in carico presso i Ser.T. dell'Azienda U.L.S.S. n. 18, per sostanza di abuso primaria (valori assoluti - anni 2003-2009)**

<b>ANNO 2003</b>						
<b>Ser.t.</b>	<b>Eroina</b>	<b>Cocaina</b>	<b>Cannabinoidi</b>	<b>Ecstasy</b>	<b>Altro</b>	<b>Totale</b>
Rovigo	212	13	7	2	3	237
Lendinara	96	7	30	0	4	137
<b>Totale Ulss 18</b>	<b>308</b>	<b>20</b>	<b>37</b>	<b>2</b>	<b>7</b>	<b>374</b>
<b>ANNO 2004</b>						
<b>Ser.t.</b>	<b>Eroina</b>	<b>Cocaina</b>	<b>Cannabinoidi</b>	<b>Ecstasy</b>	<b>Altro</b>	<b>Totale</b>
Rovigo	190	19	22	6	3	240
Lendinara	85	11	29	2	3	130
<b>Totale Ulss 18</b>	<b>275</b>	<b>30</b>	<b>51</b>	<b>8</b>	<b>6</b>	<b>370</b>
<b>ANNO 2005</b>						
<b>Ser.t.</b>	<b>Eroina</b>	<b>Cocaina</b>	<b>Cannabinoidi</b>	<b>Ecstasy</b>	<b>Altro</b>	<b>Totale</b>
Rovigo	199	13	21	1	2	236
Lendinara	93	11	29	2	0	135
<b>Totale Ulss 18</b>	<b>292</b>	<b>24</b>	<b>50</b>	<b>3</b>	<b>2</b>	<b>371</b>
<b>ANNO 2006</b>						
<b>Ser.t.</b>	<b>Eroina</b>	<b>Cocaina</b>	<b>Cannabinoidi</b>	<b>Ecstasy</b>	<b>Altro</b>	<b>Totale</b>
Rovigo	139	20	22	3	31	215
Lendinara	89	19	31	0	0	139
<b>Totale Ulss 18</b>	<b>228</b>	<b>39</b>	<b>53</b>	<b>3</b>	<b>31</b>	<b>354</b>
<b>ANNO 2007</b>						
<b>Ser.t.</b>	<b>Eroina</b>	<b>Cocaina</b>	<b>Cannabinoidi</b>	<b>Ecstasy</b>	<b>Altro</b>	<b>Totale</b>
Rovigo	155	28	31	4	28	246
Lendinara	83	25	47	0	0	155
<b>Totale Ulss 18</b>	<b>238</b>	<b>53</b>	<b>78</b>	<b>4</b>	<b>28</b>	<b>401</b>
<b>ANNO 2008</b>						
<b>Ser.t.</b>	<b>Eroina</b>	<b>Cocaina</b>	<b>Cannabinoidi</b>	<b>Ecstasy</b>	<b>Altro</b>	<b>Totale</b>
Rovigo	169	20	47	1	15	252
Lendinara	91	28	42	2	3	166
<b>Totale Ulss 18</b>	<b>260</b>	<b>48</b>	<b>89</b>	<b>3</b>	<b>18</b>	<b>418</b>
<b>ANNO 2009</b>						
<b>Ser.t.</b>	<b>Eroina</b>	<b>Cocaina</b>	<b>Cannabinoidi</b>	<b>Ecstasy</b>	<b>Altro</b>	<b>Totale</b>
Rovigo	179	20	42	1	22	264
Lendinara	109	15	62	2	9	197
<b>Totale Ulss 18</b>	<b>288</b>	<b>35</b>	<b>104</b>	<b>3</b>	<b>31</b>	<b>461</b>

Fonte: elaborazione Servizio Statistica della Provincia di Rovigo su dati Azienda U.L.S.S. 18

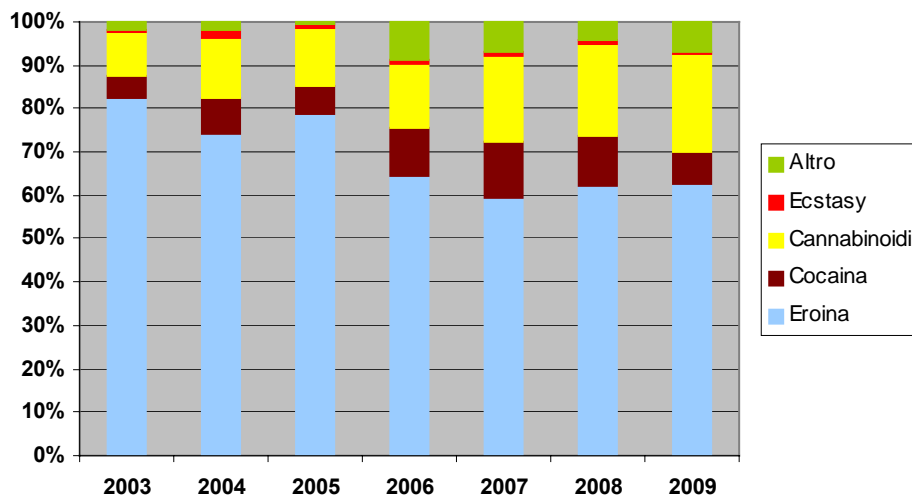
**Serie storica degli utenti in carico presso i Ser.T. dell'Azienda U.L.S.S. n. 18 per sostanza di abuso primaria (valori assoluti - anni 2003-2009)**



Fonte: elaborazione Servizio Statistica della Provincia di Rovigo su dati Azienda U.L.S.S. 18

Il grafico che segue evidenzia chiaramente come dal 2003 al 2009 sia variato il peso percentuale delle utenze per sostanza d'abuso. A partire dal 2007, nonostante il progressivo aumento in termini assoluti delle utenze per eroina, il peso percentuale (barra azzurra) di tale sostanza si è mantenuto intorno al 60% a fronte di un incremento, sempre in termini di distribuzione percentuale, soprattutto dei cannabinoidi: nel 2003 rappresentavano circa il 10% del totale, nel 2009 si attestano al 22,6%.

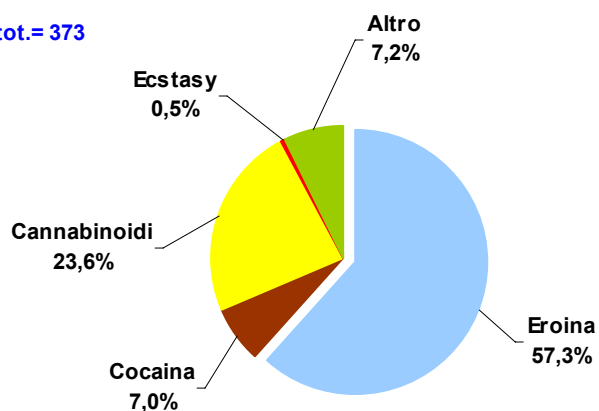
**Serie storica della distribuzione percentuale degli utenti in carico presso i Ser.T. dell'Azienda U.L.S.S. n. 18 per sostanza di abuso primaria (valori percentuali - anni 2003-2009)**



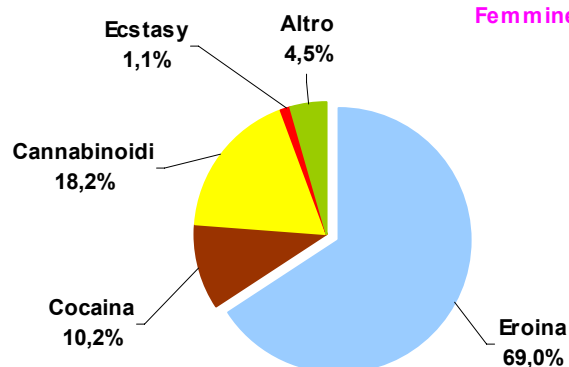
Fonte: elaborazione Servizio Statistica della Provincia di Rovigo su dati Azienda U.L.S.S. 18

**Utenti in carico presso i Ser.T. dell'Azienda U.L.S.S. n. 18, per sesso e sostanza di abuso primaria**  
(valori percentuali - anno 2009)

**Maschi tot.= 373**



**Femmine tot.= 88**



Fonte: elaborazione Servizio Statistica della Provincia di Rovigo su dati Azienda U.L.S.S. 18

Osservando la distribuzione percentuale suddivisa per sesso delle sostanze di abuso primario è evidente la preponderanza dell'eroina sia nei maschi sia nelle femmine. Nel caso dei maschi i cannabinoidi rappresentano poco meno di un quarto del totale delle utenze, per le femmine tale quota scende al 18,2%.

## L'UTENZA DEL SER.T DELL'AZIENDA U.L.S.S. N. 19

**Utenti in carico presso il Ser.T. dell'Azienda U.L.S.S. n. 19 e variazione percentuale annuale**  
(valori assoluti e percentuali - anni 2003-2009)

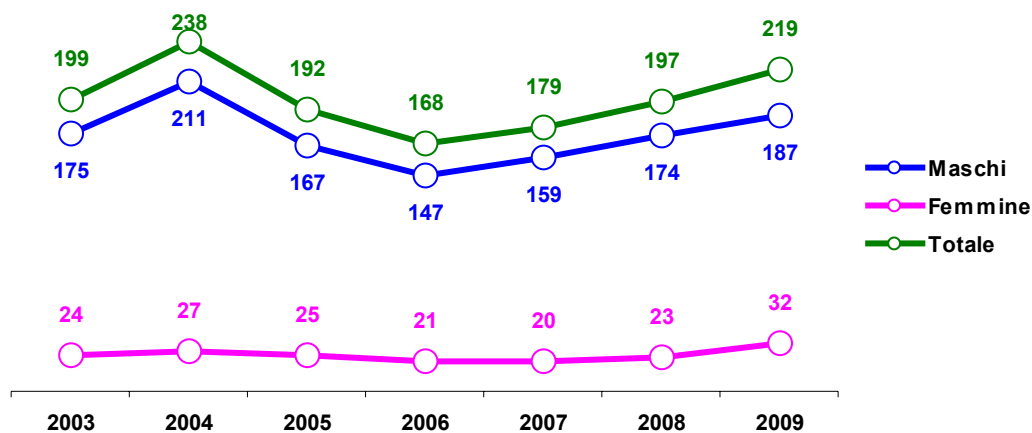
	Ser.T. Ulss 19	var %
2003	199	
2004	238	19,6
2005	192	-19,3
2006	168	-12,5
2007	179	6,5
2008	197	10,1
2009	219	11,2

Fonte: elaborazione Servizio Statistica della Provincia di Rovigo su dati Azienda U.L.S.S. 19

I dati rilevati presso l'Azienda Ulss n.19 per l'anno 2009 evidenziano un aumento complessivo delle utenze rispetto all'anno precedente pari all'11,2%.

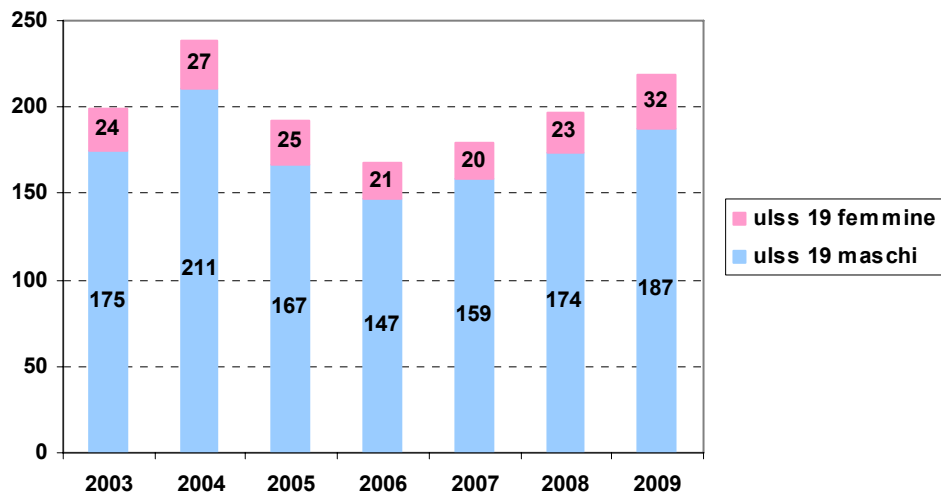
Osservando il grafico della serie storica degli utenti in carico, si nota come negli ultimi tre anni vi sia stato un continuo aumento da imputare principalmente alla parte maschile che, dato il suo peso percentuale (superiore all'80% per tutto il periodo), condiziona l'andamento complessivo.

**Serie storica degli utenti in carico presso il Ser.T. dell'Azienda U.L.S.S. n. 19 per sesso e totale**  
(valori assoluti - anni dal 2003-2009)



Fonte: elaborazione Servizio Statistica della Provincia di Rovigo su dati Azienda U.L.S.S. 19

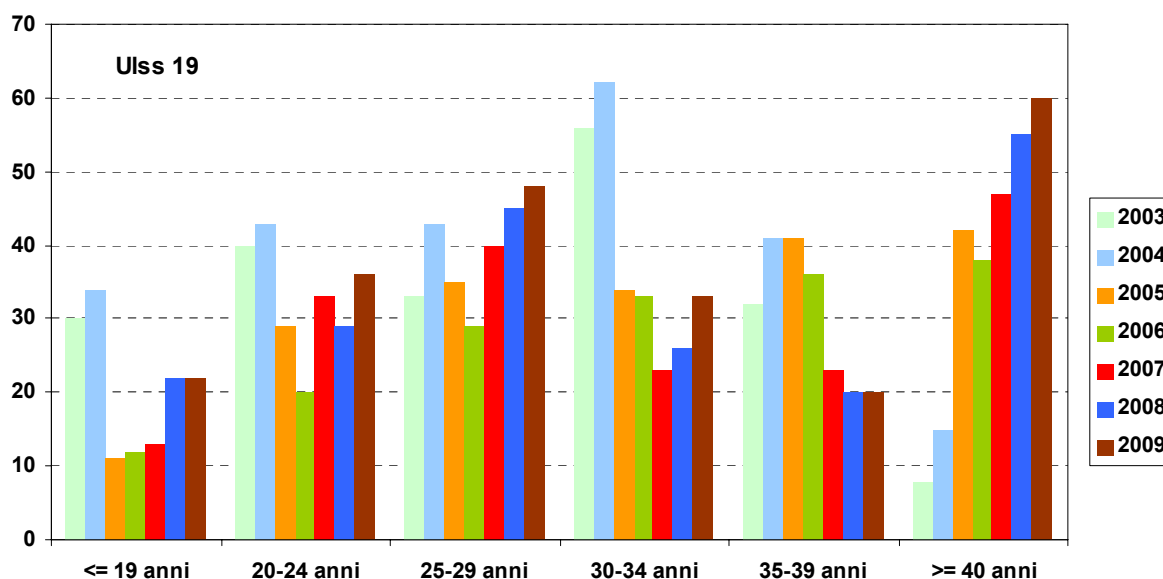
**Serie storica degli utenti in carico presso il Ser.T. dell'Azienda U.L.S.S. n. 19 per sesso**  
(valori assoluti - anni 2003-2009)



Fonte: elaborazione Servizio Statistica della Provincia di Rovigo su dati Azienda U.L.S.S. 19

Analizzando i dati per classe d'età risulta che, nell'ultima anno, le classi più numerose sono la 25-29 anni e quella di 40 anni e più. Escludendo i picchi del biennio 2003-2004, caratterizzato dalla preponderanza di utenti con meno di 35 anni, il trend di ogni classe risulta crescente con andamenti più o meno lineari. Solo la classe 35-39 anni presenta un trend decrescente.

**Serie storica degli utenti in carico presso il Ser.T. dell'Azienda U.L.S.S. n. 19 per classe d'età**  
(valori assoluti - anni 2003-2009)

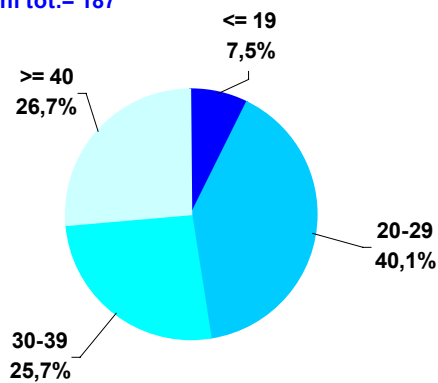


Fonte: elaborazione Servizio Statistica della Provincia di Rovigo su dati Azienda U.L.S.S. 19

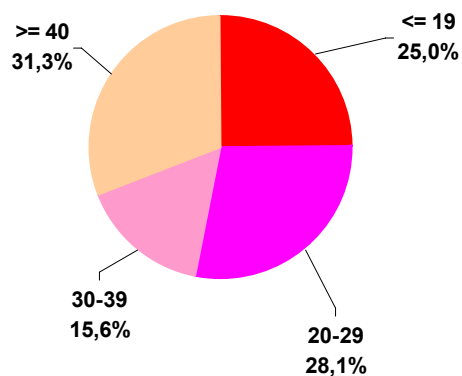
Nel 2009, il 40,1% delle utenze maschili ha tra i 20 e i 29 anni d'età e oltre il 50% ha più di 30 anni. Nel caso delle femmine è importante sottolineare il peso percentuale delle utenze con meno di 20 anni pari al 25% del totale.

**Utenti in carico presso il Ser.T. dell'Azienda U.L.S.S. n. 19, per sesso e fascia d'età**  
(valori percentuali - anno 2009)

**Maschi tot.= 187**



**Femmine tot.= 32**



Fonte: elaborazione Servizio Statistica della Provincia di Rovigo su dati Azienda U.L.S.S. 19

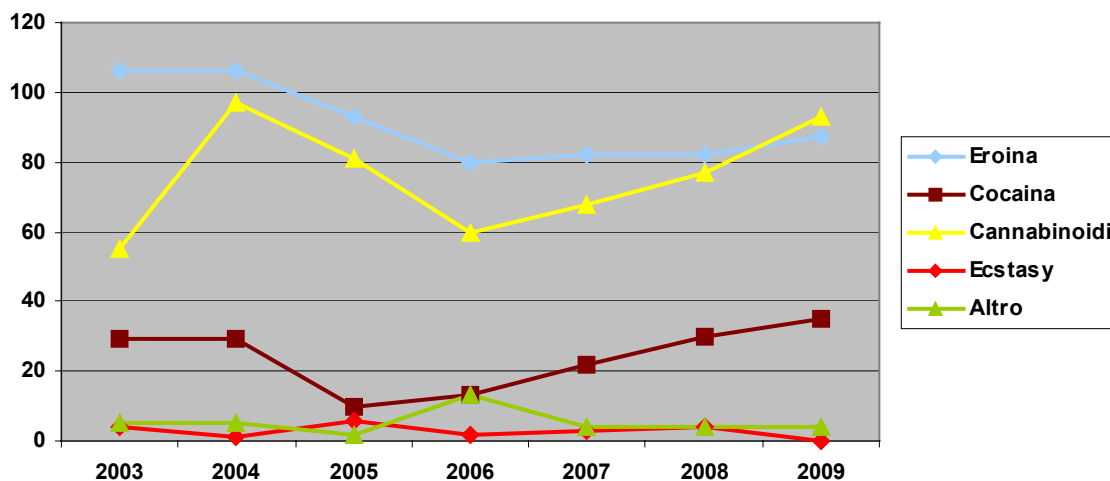
**Utenti in carico presso il Ser.T. dell'Azienda U.L.S.S. n. 19, per sostanza di abuso primaria (valori assoluti - anni 2003-2009)**

	Eroina	Cocaina	Cannabinoidi	Ecstasy	Altro	Totale
2003	106	29	55	4	5	199
2004	106	29	97	1	5	238
2005	93	10	81	6	2	192
2006	80	13	60	2	13	168
2007	82	22	68	3	4	179
2008	82	30	77	4	4	197
2009	87	35	93	0	4	219

Fonte: elaborazione Servizio Statistica della Provincia di Rovigo su dati Azienda U.L.S.S. 19

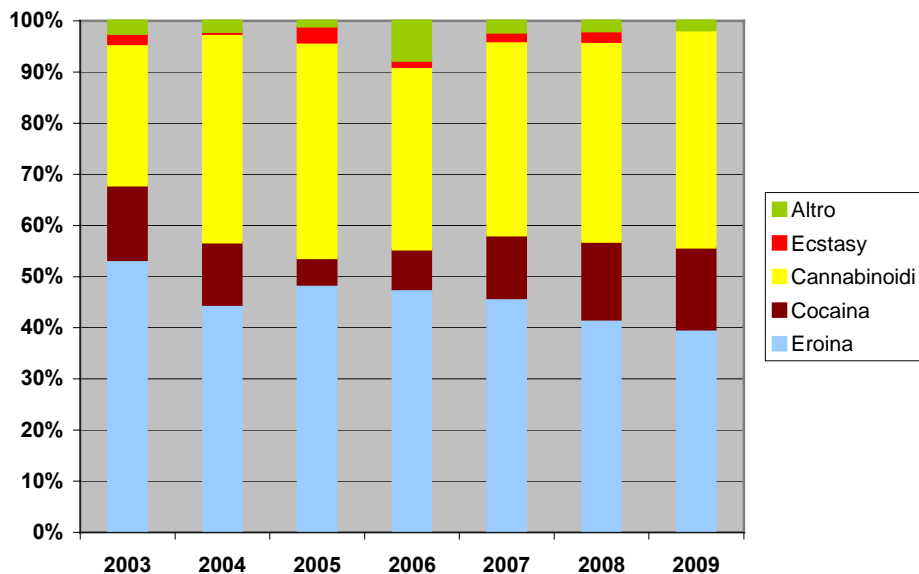
Nel 2009 i cannabinoidi risultano la sostanza più usata con 93 utenze, e superano l'eroina che fino all'anno precedente risultava la più utilizzata. A partire dal 2006 la cocaina presenta un trend crescente, così come i cannabinoidi ma dal 2007 in poi. Non risultano infine utenti in carico per abuso di ecstasy.

**Serie storica degli utenti in carico presso il Ser.T. dell'Azienda U.L.S.S. n. 19 per sostanza di abuso primaria (valori assoluti - anni 2003-2009)**



Fonte: elaborazione Servizio Statistica della Provincia di Rovigo su dati Azienda U.L.S.S. 19

**Serie storica della distribuzione percentuale degli utenti in carico presso il Ser.T. dell'Azienda U.L.S.S. n. 19 per sostanza di abuso primaria (valori percentuali - anni 2003-2009)**

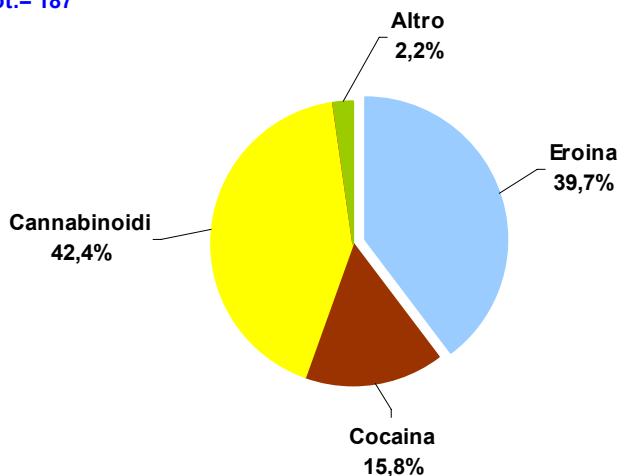


Fonte: elaborazione Servizio Statistica della Provincia di Rovigo su dati Azienda U.L.S.S. 19

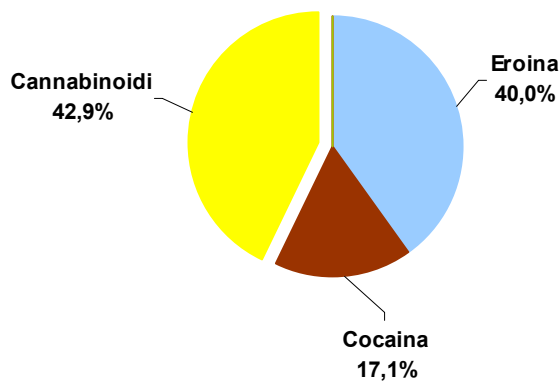
La distribuzione percentuale suddivisa per sesso delle sostanze di abuso primario non evidenzia particolari differenze tra maschi e femmine, in entrambi i casi i cannabinodi superano il 40% del totale, seguiti dall'eroina (attorno al 40% sia per maschi che per femmine) e dalla cocaina (15,8% maschi, 17,1% femmine). La tipologia "altro" è presente solo nei maschi ed è pari al 2,2% del totale.

**Utenti in carico presso il Ser.T. dell'Azienda U.L.S.S. n. 19, per sesso e sostanza di abuso primaria (valori percentuali - anno 2009)**

Maschi tot.= 187



Femmine tot.= 32



Fonte: elaborazione Servizio Statistica della Provincia di Rovigo su dati Azienda U.L.S.S. 19

## USO PROBLEMATICO DELL'ALCOL

### L'UTENZA DEI SER.T DELL'AZIENDA U.L.S.S. N. 18

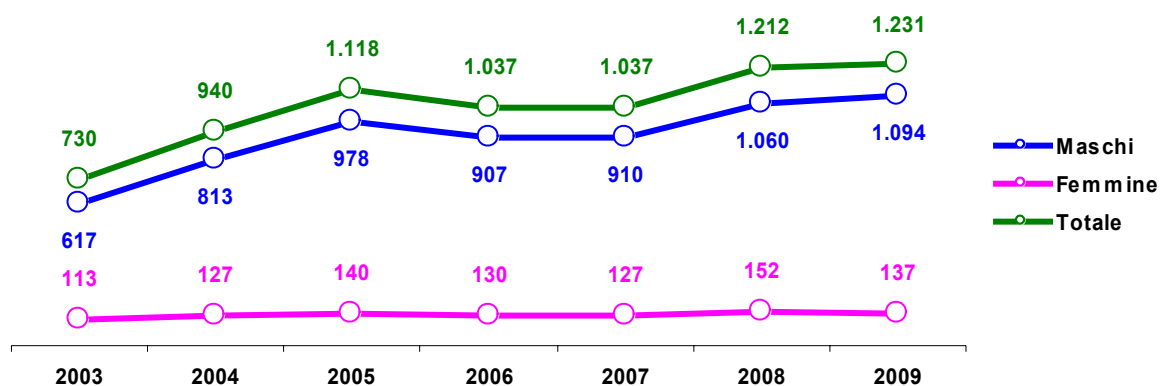
**Utenti in carico presso i Ser.T. dell'Azienda U.L.S.S. n. 18 per sesso e variazione percentuale annuale (valori assoluti e percentuali - anni 2003-2009)**

	Ser.T. di Rovigo	Ser.T. di Lendinara	Totale Azienda Ulss 18	var %
2003	460	270	<b>730</b>	
2004	540	400	<b>940</b>	28,8
2005	623	495	<b>1118</b>	18,9
2006	525	512	<b>1037</b>	-7,2
2007	562	475	<b>1037</b>	0,0
2008	693	519	<b>1212</b>	16,9
2009	677	554	<b>1231</b>	1,6

Fonte: elaborazione Servizio Statistica della Provincia di Rovigo su dati Azienda U.L.S.S. 18

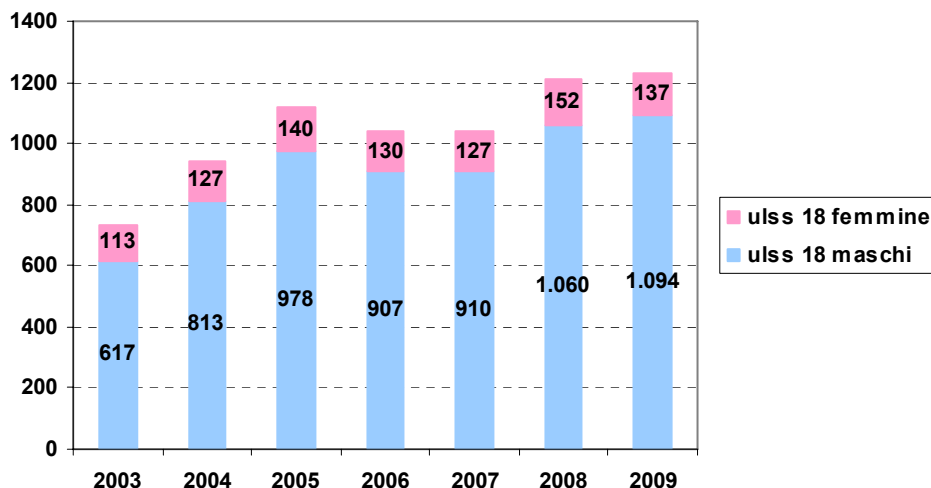
Per quanto riguarda l'uso problematico dell'alcol, nel 2009 gli utenti sono stati 1.231 con un aumento dell'1,6% rispetto al 2008. Tale incremento è dovuto all'aumento di casi presso il Ser.T di Lendinara, mentre in quello di Rovigo vi è stato un decremento di 16 unità. Se si osserva l'andamento diviso per sesso si nota che è influenzato principalmente dalla parte maschile, che costituisce oltre l'80% del totale per tutto il periodo in esame. L'andamento delle femmine risulta più costante.

**Serie storica degli utenti in carico presso il Ser.T. dell'Azienda U.L.S.S. n. 18 per sesso e totale (valori assoluti - anni 2003-2009)**



Fonte: elaborazione Servizio Statistica della Provincia di Rovigo su dati Azienda U.L.S.S. 18

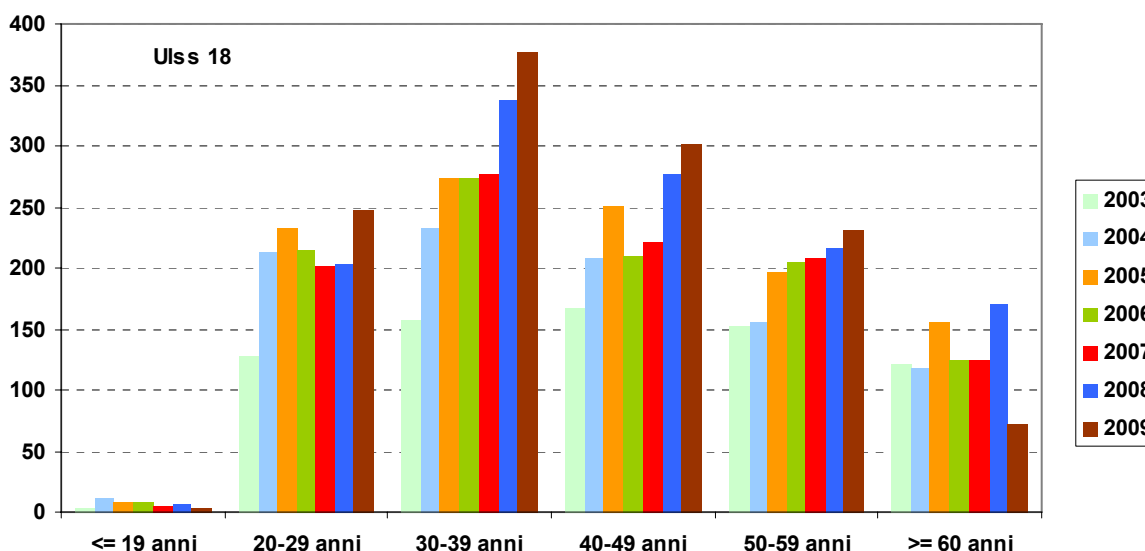
### Serie storica degli utenti in carico presso i Ser.T. dell'Azienda U.L.S.S. n. 18 per sesso



Fonte: elaborazione Servizio Statistica della Provincia di Rovigo su dati Azienda U.L.S.S. 18

La serie storica per classi d'età presenta un trend crescente nelle classi 30-39 anni, 40-49 anni e 50-59 anni. Le classi 20-29 anni e maggiore o uguale a 60 anni presentano degli andamenti più discontinui; i più giovani (under 20) risultano molto inferiori rispetto alle altre componenti lungo tutto il periodo.

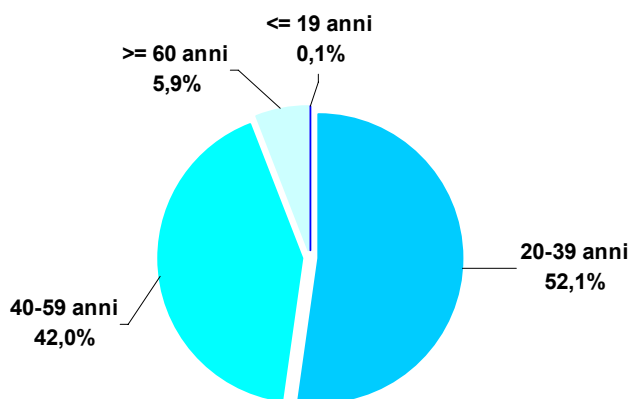
### Serie storica degli utenti in carico presso i Ser.T. dell'Azienda U.L.S.S. n. 18 per classe d'età (valori assoluti - anni 2003-2009)



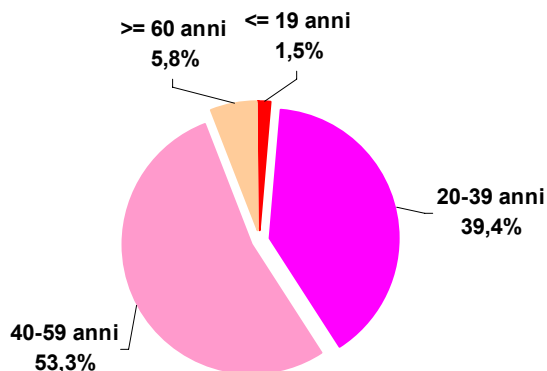
Fonte: elaborazione Servizio Statistica della Provincia di Rovigo su dati Azienda U.L.S.S. 18

**Utenti in carico presso i Ser.T. dell'Azienda U.L.S.S. n. 18, per sesso e fascia d'età**  
(valori percentuali - anno 2009)

**Maschi tot.= 1094**



**Femmine tot.= 137**



Fonte: elaborazione Servizio Statistica della Provincia di Rovigo su dati Azienda U.L.S.S. 18

Nella distribuzione percentuale delle utenze per classe d'età e sesso dell'ultima rilevazione, si osserva che nei maschi la classe più rappresentata è quella dei 20-39 anni (52,1%). Per le femmine la classe più ampia è rappresentata dalle donne tra i 40 e i 59 anni (53,3%).

## L'UTENZA DEL SER.T DELL'AZIENDA U.L.S.S. N. 19

### Utenti in carico presso il Ser.T. dell'Azienda U.L.S.S. n. 19 per sesso e variazione percentuale annuale

(valori assoluti e percentuali - anni 2003-2009)

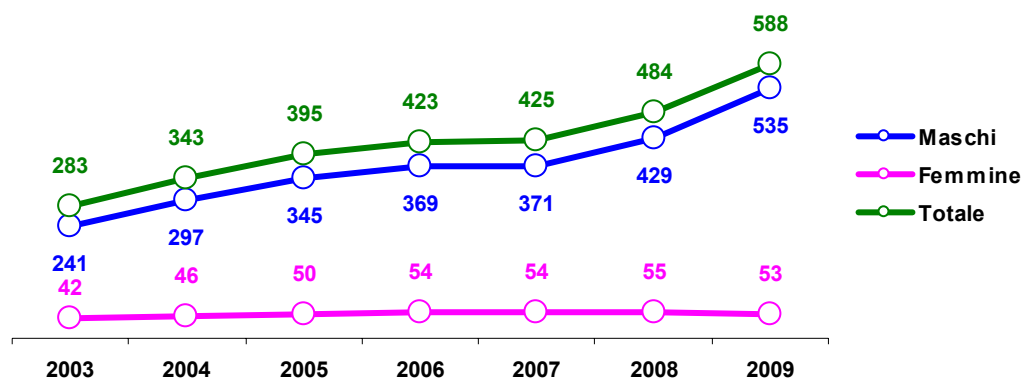
	Ser.T. Ulss 19	var %
2003	283	
2004	343	21,2
2005	395	15,2
2006	423	7,1
2007	425	0,5
2008	484	13,9
2009	588	21,5

Fonte: elaborazione Servizio Statistica della Provincia di Rovigo su dati Azienda U.L.S.S. 19

Le utenze del Ser.T. dell'Azienda Ulss 19 hanno registrato un aumento pari al 21,5%. Anche in questo caso l'incremento è sostanzialmente da imputare alla componente maschile, infatti la quota di femmine presenta solo piccole variazioni lungo tutto il periodo.

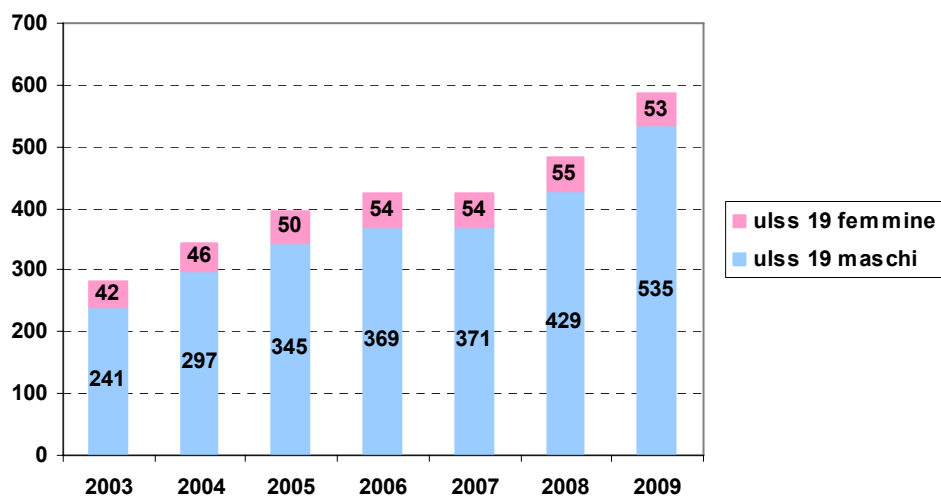
### Serie storica degli utenti in carico presso il Ser.T. dell'Azienda U.L.S.S. n. 19 per sesso e totale

(valori assoluti - anni 2003-2009)



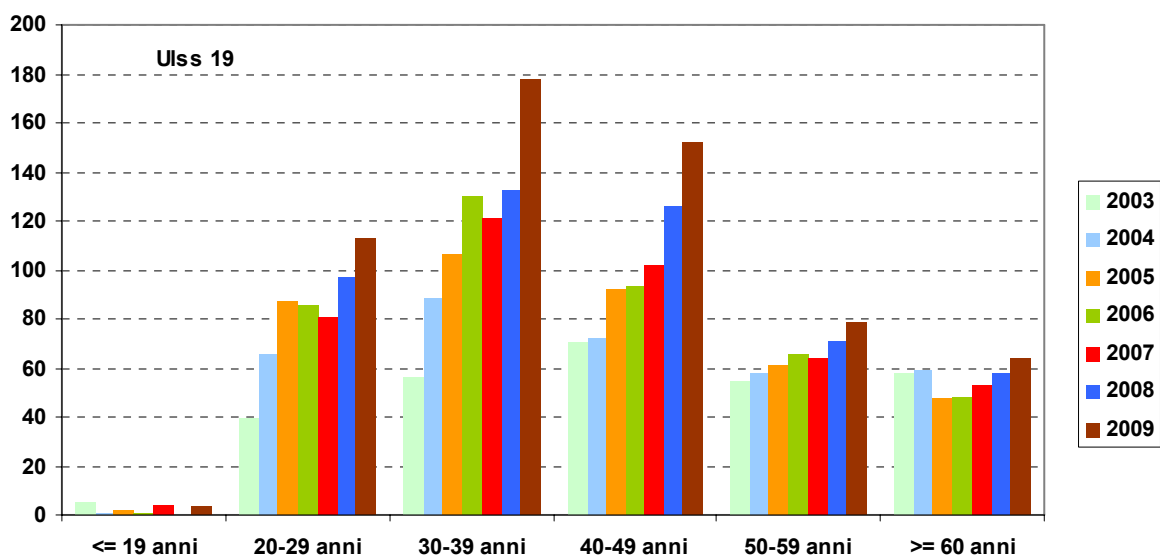
Fonte: elaborazione Servizio Statistica della Provincia di Rovigo su dati Azienda U.L.S.S. 19

**Serie storica degli utenti in carico presso il Ser.T. dell'Azienda U.L.S.S. n. 19 per sesso**  
(valori assoluti - anni 2003-2009)



Ad esclusione della quota di under 20 che presenta valori molto bassi, il trend delle altre classi risulta crescente. Nell'ultimo anno la classe d'età che ha registrato l'aumento più consistente è la 30-39 anni passata da circa 130 unità a quasi 180 utenti, pari ad un incremento del 35%; segue la classe 40-49 anni che ha registrato un aumento del 21%.

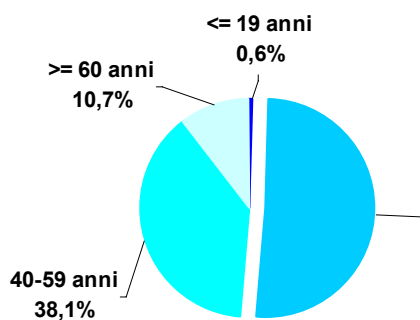
**Serie storica degli utenti in carico presso il Ser.T. dell'Azienda U.L.S.S. n. 19 per classe d'età**  
(valori assoluti - anni 2003-2009)



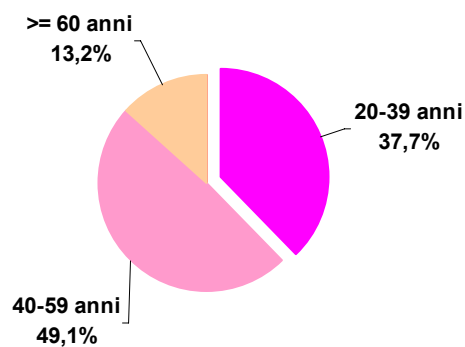
Fonte: elaborazione Servizio Statistica della Provincia di Rovigo su dati Azienda U.L.S.S. 19

**Utenti in carico presso il Ser.T. dell'Azienda U.L.S.S. n. 19, per sesso e fascia d'età**  
(valori percentuali - anno 2009)

Maschi tot.= 535



Femmine tot.= 53



Fonte: elaborazione Servizio Statistica della Provincia di Rovigo su dati Azienda U.L.S.S. 19

Nella distribuzione percentuale delle utenze per classe d'età e sesso dell'ultima rilevazione, si osserva che nei maschi la classe più rappresentata è quella dei 20-39 anni (50,7%). Per le femmine, invece, la classe più ampia è quella delle donne tra i 40 e i 59 anni (49,1%).

## ASSOCIAZIONI POLESANE IMPEGNATE NELL' ASSISTENZA E ACCOGLIENZA DI PERSONE CON PROBLEMI DI TOSSICODIPENDENZA

### Associazione Solidarietà Delta di Porto Tolle

#### Persone ospitate nella Casa di Pronta Accoglienza per sesso

(valori assoluti e percentuali - anni 2002-2009)

Anno	Maschi	% maschi	Femmine	% femmine	Totale
2002	5	50,0	5	50,0	10
2003	3	50,0	3	50,0	6
2004	8	72,7	3	27,3	11
2005	8	80,0	2	20,0	10
2006	10	76,9	3	23,1	13
2007	18	94,7	1	5,3	19
2008	16	84,2	3	15,8	19
2009	11	73,3	4	26,7	15

#### Persone ospitate nella Casa di Pronta Accoglienza per classe di età

(valori assoluti - anni 2004-2009)

Anno\Fascia di età	<=19	20-24	25-29	30-34	35-39	>=40	Totale
2004	2	-	1	-	1	7	11
2005	1	1	-	3	2	3	10
2006	-	-	1	4	-	8	13
2007	-	-	2	3	4	10	19
2008	-	-	-	4	5	10	19
2009	-	-	2	-	2	11	15

## ASSOCIAZIONI DEI CLUB DEGLI ALCOLISTI IN TRATTAMENTO

### A.C.A.T. Alto Polesine

**Persone aderenti all'associazione con problemi alcol-correlati, per sesso**  
(valori assoluti e percentuali - anni 2005-2009)

Anno	Maschi	% maschi	Femmine	% femmine	Totale
2005	36	80,0	9	20,0	45
2006	40	80,0	10	20,0	50
2007	38	67,9	18	32,1	56
2008	35	54,7	29	45,3	64
2009	36	83,7	7	16,3	43

**Persone aderenti all'associazione con problemi alcol-correlati, per classi d'età**  
(valori assoluti - anni 2005-2009)

Anno\Fascia di età	<= 19	20-29	30-39	40-49	50-59	>= 60	Totale
2005	-	1	6	8	21	9	45
2006	-	1	4	20	16	9	50
2007	-	3	8	14	16	15	56
2008	2	2	7	21	29	3	64
2009	-	-	-	16	21	6	43

### A.C.A.T. Basso Polesine

**Persone aderenti all'associazione con problemi alcol-correlati, per sesso**  
(valori assoluti e percentuali - anni 2002-2009)

Anno	Maschi	% maschi	Femmine	% femmine	Totale
2002	80	80,0	20	20,0	100
2003	82	86,3	13	13,7	95
2004	108	84,4	20	15,6	128
2005	119	81,5	27	18,5	146
2006	118	85,5	20	14,5	138
2007	113	89,7	13	10,3	126
2008	124	90,5	13	9,5	137
2009	111	85,4	19	14,6	130

**Persone aderenti all'associazione con problemi alcol-correlati, per classi d'età**  
(valori assoluti - anni 2005-2009)

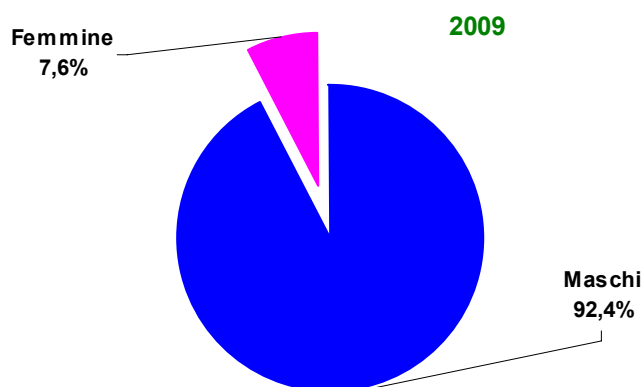
Anno\Fascia di età	<= 19	20-29	30-39	40-49	50-59	>= 60	Totale
2005	1	18	39	43	27	18	146
2006	-	11	38	39	29	21	138
2007	-	11	35	32	27	21	126
2008	-	16	31	35	28	27	137
2009	1	11	27	31	29	31	130

## PERSONE FERME PER POSSESSO DI SOSTANZE STUPEFACENTI E PATENTI SOSPENSE

### Comando Provinciale dei Carabinieri di Rovigo

**Persone fermate in provincia di Rovigo per possesso di sostanze stupefacenti per sesso**  
(valori percentuali - anno 2009)

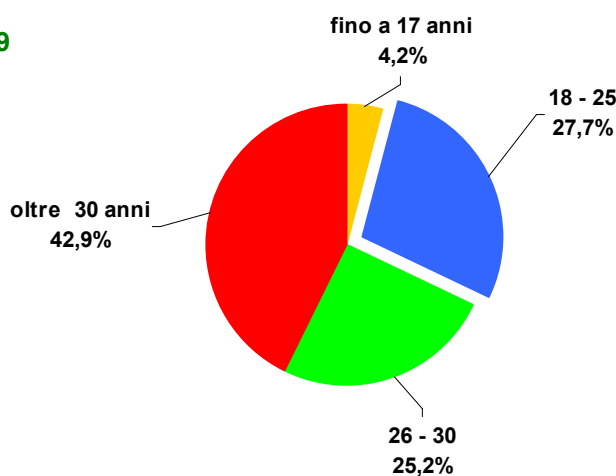
**Persone fermate in provincia di Rovigo per possesso di sostanze stupefacenti**  
(valori assoluti - anni 2006-2009)



	2006	2007	2008	2009
<b>Sostanze leggere</b>	107	84	89	39
<b>Sostanze pesanti</b>	37	32	73	80
	<b>144</b>	<b>116</b>	<b>162</b>	<b>119</b>

**Persone fermate in provincia di Rovigo per possesso di sostanze stupefacenti per classe d'età**  
(valori percentuali - anno 2009)

**Totale fermati= 119**



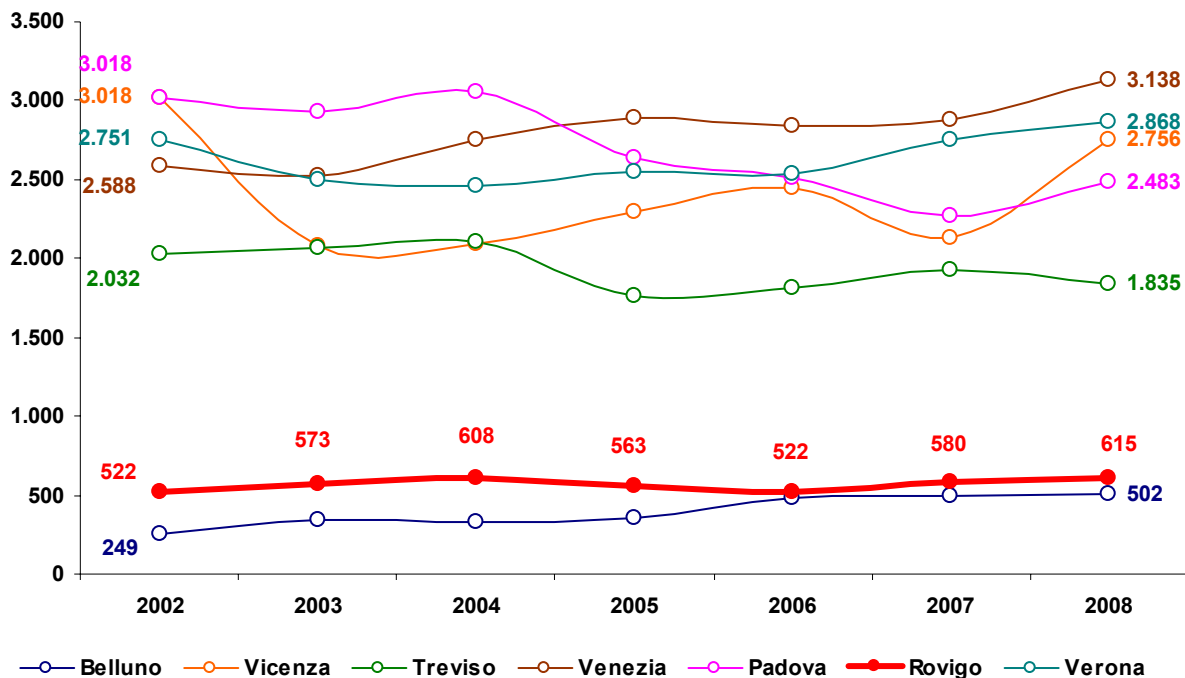
**Patenti sospese in provincia di Rovigo per possesso di sostanze stupefacenti o abuso di alcol**  
(valori assoluti - anni 2006-2009)

Motivo della sospensione	2006		2007		2008		2009	
	n.	% maschi	n.	% maschi	n.	% maschi	n.	% maschi
<b>Droga</b>	6	83,3	5	100,0	11	90,9	25	96,0
<b>Alcool</b>	107	91,6	126	95,2	111	96,4	112	95,5
<b>Entrambe le violazioni</b>	1	100,0	-	-	-	-	-	-
	<b>114</b>	<b>91,2</b>	<b>131</b>	<b>95,4</b>	<b>122</b>	<b>95,9</b>	<b>137</b>	<b>95,6</b>

## REGIONE VENETO Ufficio Dipendenze – Direzione per i Servizi Sociali Servizio Prevenzione dalle Devianze

Serie storica delle utenze per **TOSSICODIPENDENZA** dal 2002 al 2008 in carico alle Aziende U.L.S.S. del Veneto per provincia.

(valori assoluti - anni 2002-2008)



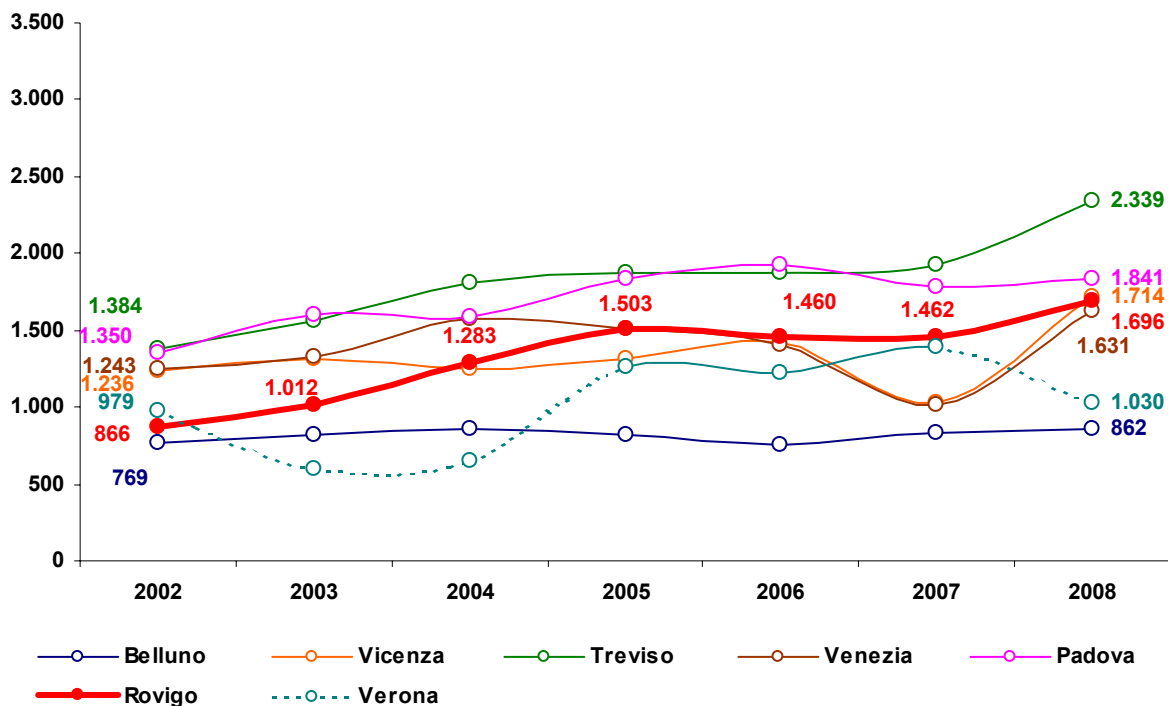
Gli utenti **TOSSICODIPENDENTI** in carico alle Az.Ulss del Veneto, incremento percentuale del numero di utenti dal 2007 al 2008

(anni 2002-2008)

	2002	2003	2004	2005	2006	2007	2008	variazione % (2007/2008)
Belluno	249	337	334	358	485	499	502	0,6
Vicenza	3.018	2.083	2.090	2.299	2.445	2.132	2.756	29,3
Treviso	2.032	2.066	2.109	1.766	1.818	1.927	1.835	-4,8
Venezia	2.588	2.527	2.746	2.889	2.837	2.873	3.138	9,2
Padova	3.018	2.929	3.055	2.638	2.510	2.276	2.483	9,1
<b>Rovigo</b>	<b>522</b>	<b>573</b>	<b>608</b>	<b>563</b>	<b>522</b>	<b>580</b>	<b>615</b>	<b>6,0</b>
Verona	2.751	2.501	2.465	2.545	2.534	2.749	2.868	4,3
<b>Totale Veneto</b>	<b>14.178</b>	<b>13.016</b>	<b>13.407</b>	<b>13.058</b>	<b>13.151</b>	<b>13.036</b>	<b>14.197</b>	<b>8,9</b>

**Serie storica delle utenze per ALCOLDIPENDENZA dal 2002 al 2008 in carico alle Aziende U.L.S.S. del Veneto per provincia.**

(valori assoluti - anni 2002-2008)



**Gli utenti ALCOLDIPENDENTI in carico alle Az.Ulss del Veneto, incremento percentuale del numero di utenti dal 2007 al 2008**

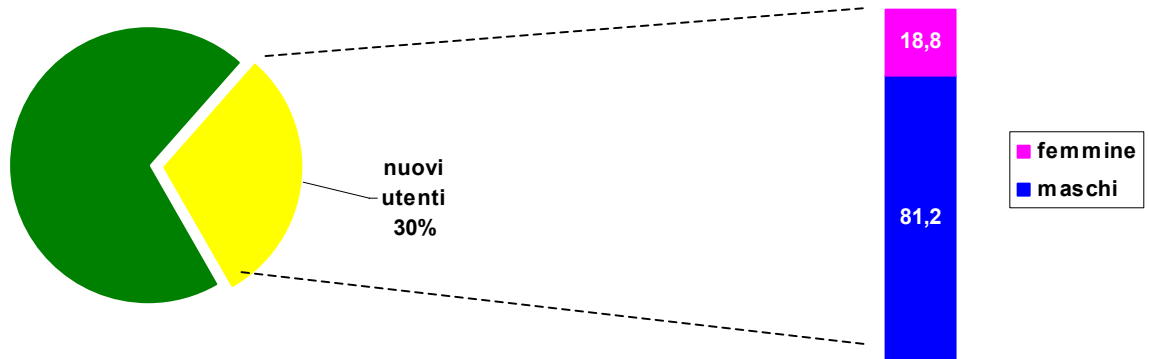
(anni 2002-2008)

	2002	2003	2004	2005	2006	2007	2008	variazione % (2007/2008)
Belluno	769	820	857	823	761	828	862	4,1
Vicenza	1.236	1.308	1.251	1.310	1.419	1.028	1.714	66,7
Treviso	1.384	1.562	1.807	1.878	1.871	1.932	2.339	21,1
Venezia	1.243	1.331	1.568	1.511	1.402	1.013	1.631	61,0
Padova	1.350	1.595	1.588	1.829	1.928	1.779	1.841	3,5
<b>Rovigo</b>	<b>866</b>	<b>1.012</b>	<b>1.283</b>	<b>1.503</b>	<b>1.460</b>	<b>1.462</b>	<b>1.696</b>	<b>16,0</b>
Verona	979	600	657	1.263	1.226	1.398	1.030	-26,3
<b>Totale Veneto</b>	<b>7.827</b>	<b>8.228</b>	<b>9.011</b>	<b>10.117</b>	<b>10.067</b>	<b>9.440</b>	<b>11.113</b>	<b>17,7</b>

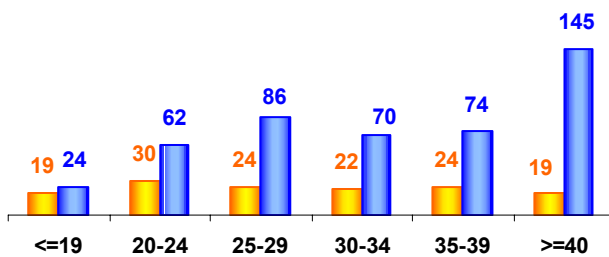
## LE NUOVE UTENZE: dati sui nuovi utenti dei Ser.T. - anno 2009

### Ser.T. Ulss 18: nuovi utenti tossicodipendenti suddivisi per sesso e classi d'età

Totale = 461 di cui 138 sono nuove utenze



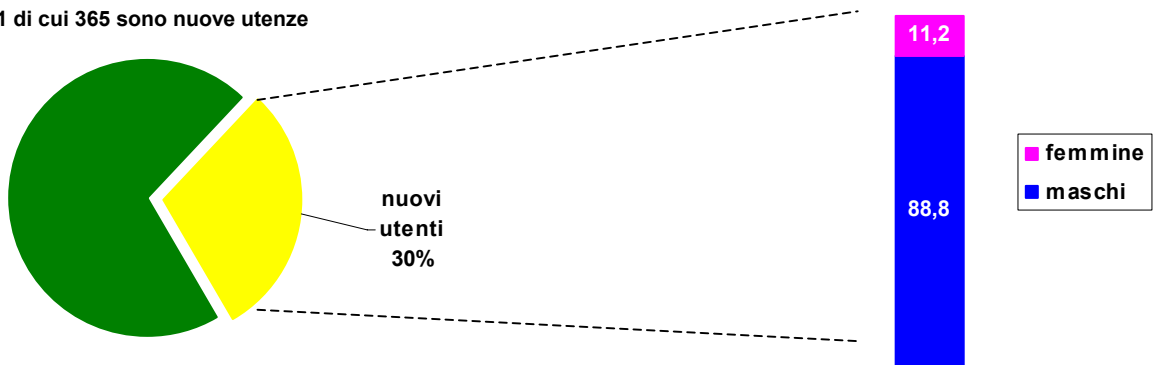
■ nuove utenze ■ totale utenze



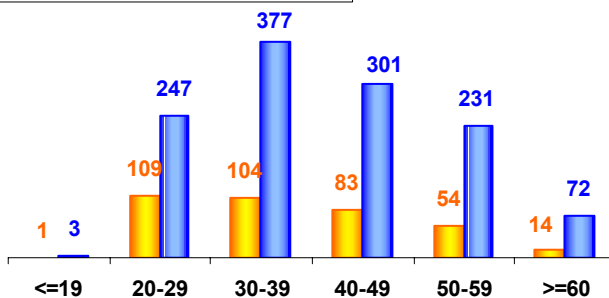
Le nuove utenze nel 2007 e nel 2008 sono state rispettivamente: **148 e 161**

### Ser.T. Ulss 18: nuovi utenti con problemi alcol-correlati suddivisi per sesso e classi d'età

Totale = 1231 di cui 365 sono nuove utenze



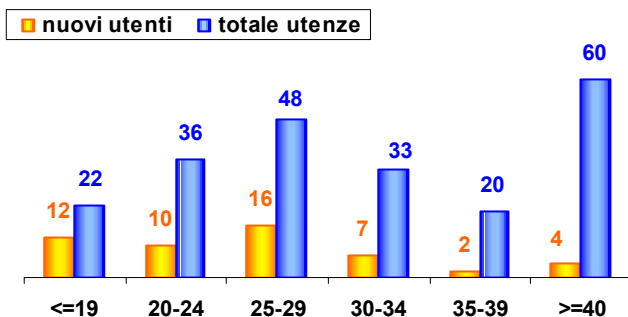
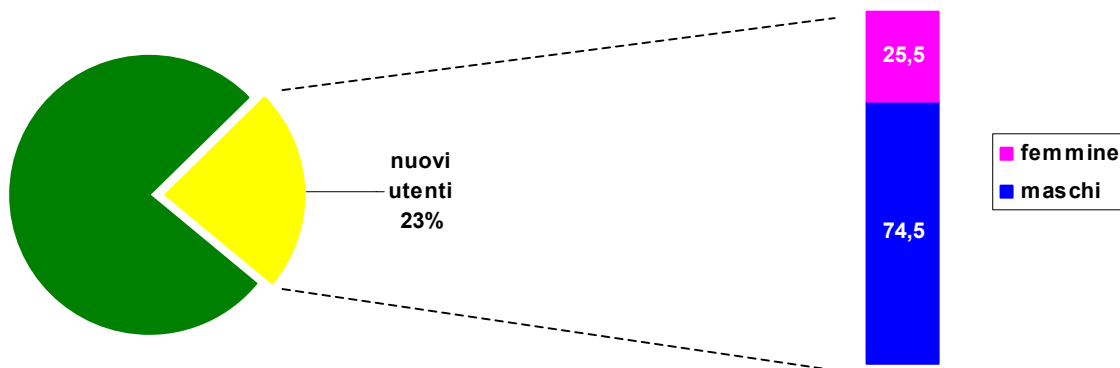
■ nuove utenze ■ totale utenze



Le nuove utenze nel 2007 e nel 2008 sono state rispettivamente: **275 e 544**

### Ser.T. Ulss 19: nuovi utenti tossicodipendenti suddivisi per sesso e classi d'età

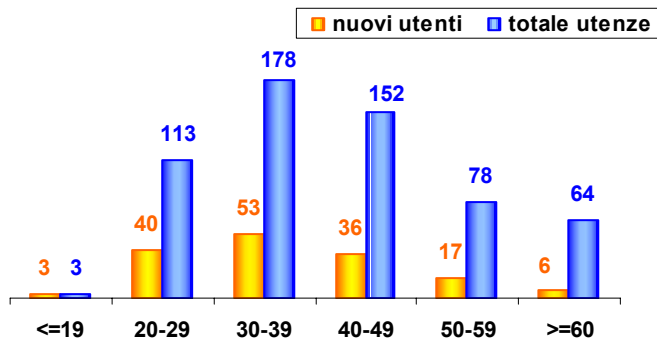
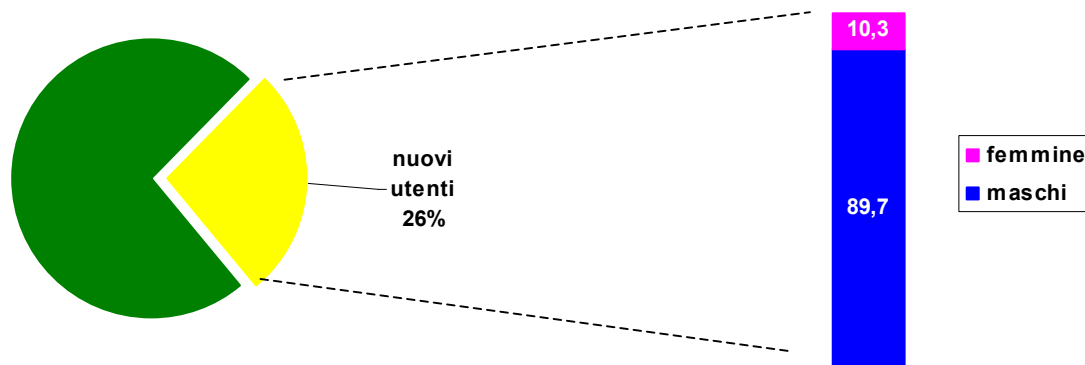
Totale = 219 di cui 51 sono nuove utenze



Le nuove utenze nel 2007 e nel 2008 sono state rispettivamente: **62 e 61**

### Ser.T. Ulss 19: nuovi utenti con problemi alcol-correlati suddivisi per sesso e classi d'età

Totale = 588 di cui 155 sono nuove utenze



Le nuove utenze nel 2007 e nel 2008 sono state rispettivamente: **112 e 121**